

دليل الخدمة Dell™ Vostro™ 3700

[العمل على جهاز الكمبيوتر](#)


[المواصفات](#)


[فك قلم الخيار وإعادة وضعها](#)


[إعداد النظام](#)

[التشخيصات](#)

الملاحظات والتنبيهات والتحذيرات

 **ملاحظة:** تشير كلمة "ملاحظة" إلى معلومات مهمة تساعدك على الاستفادة بشكل أكبر من الكمبيوتر الذي بحوزتك.

 **تنبيه:** تشير كلمة "تنبيه" إلى احتمال حدوث ضرر بالأجهزة أو فقد البيانات إذا لم يتم اتباع التعليمات.

 **تحذير:** تشير كلمة "تحذير" إلى احتمال حدوث تلف في الممتلكات أو وقوع إصابة شخصية أو الوفاة.

إذا قمت بشراء كمبيوتر Dell™ n Series، فستكون أي إشارات في هذا المستند إلى أنظمة التشغيل Microsoft® Windows غير قابلة للتطبيق.

المعلومات الواردة في هذا المستند عرضة للتغيير بدون إشعار.
© 2010 Dell Inc. جميع الحقوق محفوظة.

يحظر تمامًا إعادة إصدار هذه المواد بأية طريقة كانت دون الحصول على تصريح كتابي من شركة Dell Inc.


العلامات التجارية المستخدمة في هذا النص: **Dell** و**DELL** و**Vostro** هي علامات تجارية خاصة بشركة Dell Inc. و**Intel** و**Core** هي إما علامات تجارية أو علامات تجارية مسجلة لشركة Intel Corporation. **Microsoft** و**Windows** و**Windows Vista** و**start** (إنا) في نظام التشغيل **Windows Vista** هي علامات تجارية مسجلة لشركة Microsoft Corporation في الولايات المتحدة وأو دول أخرى؛ أما **Bluetooth** فهي علامة تجارية لشركة Bluetooth SIG, Inc.

قد يتم استخدام علامات تجارية وأسماء تجارية أخرى أيضاً في هذا المستند للإشارة إلى الكيانات المالكة لهذه العلامات والأسماء أو منتجاتها. وتغطي شركة Dell Inc. مسؤوليتها عن أية مصلحة خاصة في هذه العلامات والأسماء التجارية بخلاف ما يخصها من أسماء وعلامات.

فبراير 2010 مراجعة A00

لوحة الصوت

Dell™ Vostro™ 3700 دليل الخدمة

تحذير: قبل أن تبدأ العمل بداخل الكمبيوتر، يرجى قراءة معلومات الأمان الواردة مع جهاز الكمبيوتر. للحصول على معلومات إضافية حول أفضل الممارسات الأمانة، انظر الصفحة الرئيسية الخاصة بالتوافق التنظيمي على العنوان www.dell.com/regulatory_compliance 

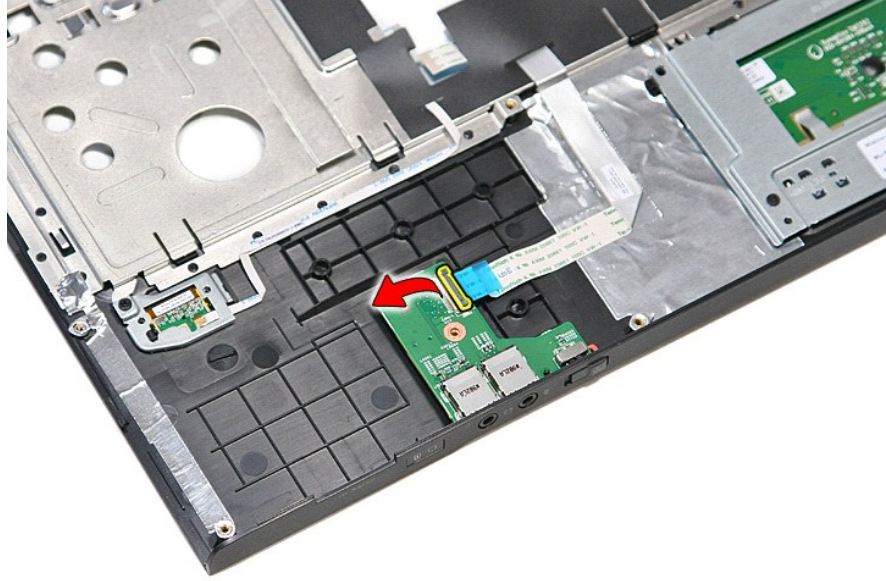
إزالة لوحة الصوت



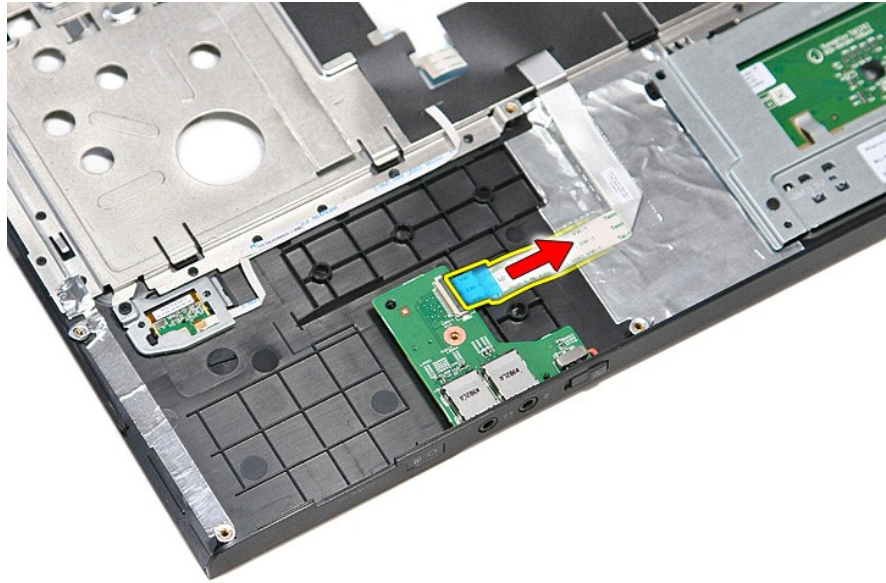
1. اتبع الإجراءات الواردة في قسم [قبل العمل داخل الكمبيوتر](#).
2. قم بإزالة البطارية.
3. قم بإزالة غطاء القاعدة.
4. قم بإزالة مجموعة محرك القرص الثابت.
5. قم بإزالة محرك الأقراص الضوئية.
6. قم بإزالة لوحة المفاتيح.
7. قم بإزالة مسند راحة اليد.
8. قم بإزالة المسمر المثبت للوحة الصوت في مسند راحة اليد.



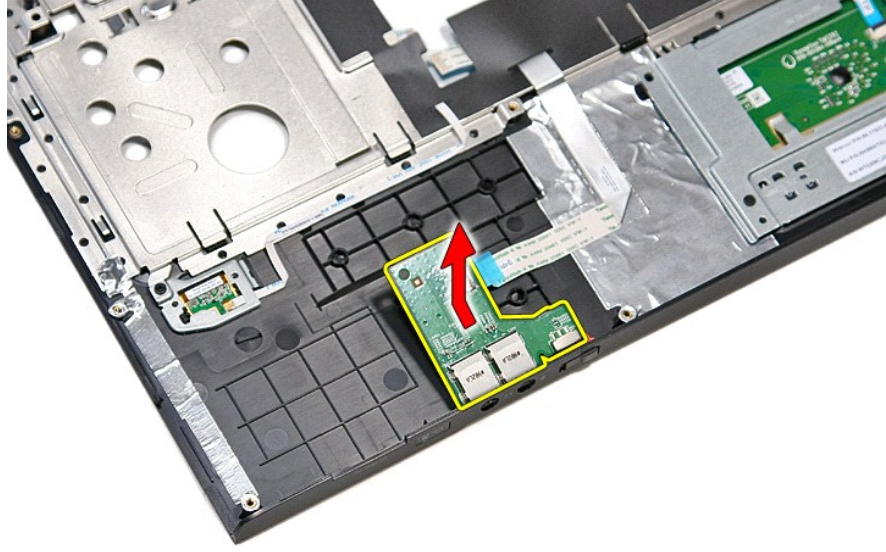
9. افتح المشبك المثبت لكل لوحة الصوت في الموصل الخاص بها في لوحة الصوت.



01. الفصل كبل لوحة الصوت من الموصل الخاص به الموجود في لوحة الصوت.



11. ارفع لوحة الصوت لأعلى بعيداً عن الكمبيوتر.



إعادة وضع لوحة الصوت


لإعادة وضع لوحة الصوت، قم بتنفيذ الخطوات التالية بترتيب عكسي.

[رجوع إلى صفحة المحتويات](#)

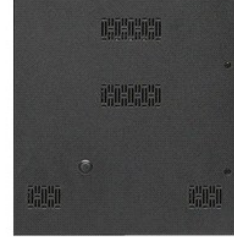
[رجوع إلى صفحة المحتويات](#)

غطاء القاعدة

دليل الخدمة Dell™ Vostro™ 3700

تحذير: قبل أن تبدأ العمل بداخل الكمبيوتر، يرجى قراءة معلومات الأمان الواردة مع جهاز الكمبيوتر. للحصول على معلومات إضافية حول أفضل الممارسات الأمانة، انظر الصفحة الرئيسية الخاصة بالتوافق التنظيمي على العنوان www.dell.com/regulatory_compliance. 

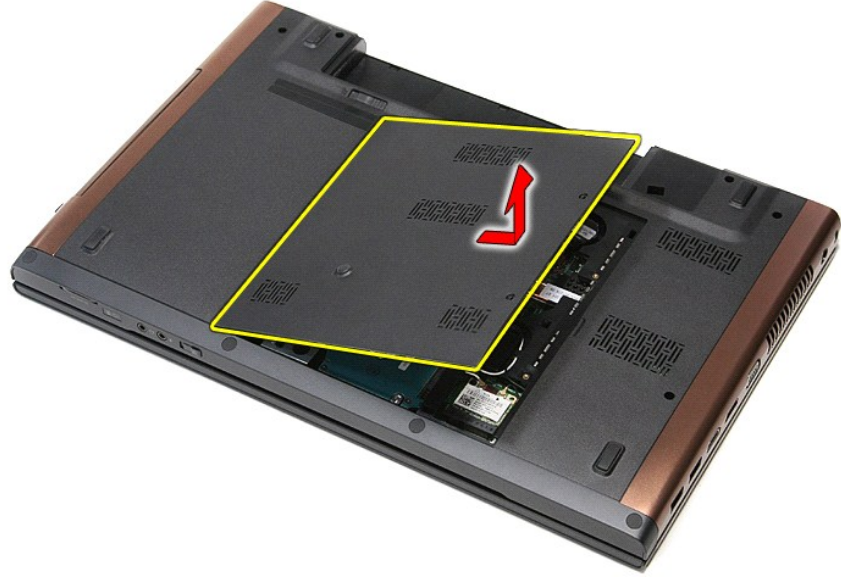
إزالة غطاء القاعدة



1. اتبع الإجراءات الواردة في قسم [قبل العمل داخل الكمبيوتر](#).
2. قم بإزالة البطارية.
3. قم بترك المسامير المثبتة لغطاء القاعدة في الكمبيوتر.



4. ارفع غطاء القاعدة ودم بإزالتها من الكمبيوتر.



إعادة وضع غطاء القاعدة

لإعادة وضع غطاء القاعدة، قم بتنفيذ الخطوات الواردة أعلاه بترتيب عكسي.

[رجوع إلى صفحة المحتويات](#)

[رجوع إلى صفحة المحتويات](#)

البطارية

دليل الخدمة Dell™ Vostro™ 3700

تحذير: قبل أن تبدأ العمل بداخل الكمبيوتر، يرجى قراءة معلومات الأمان الواردة مع جهاز الكمبيوتر. للحصول على معلومات إضافية حول أفضل الممارسات الأمانة، انظر الصفحة الرئيسية الخاصة بالتوافق التنظيمي على العنوان www.dell.com/regulatory_compliance

إزالة البطارية

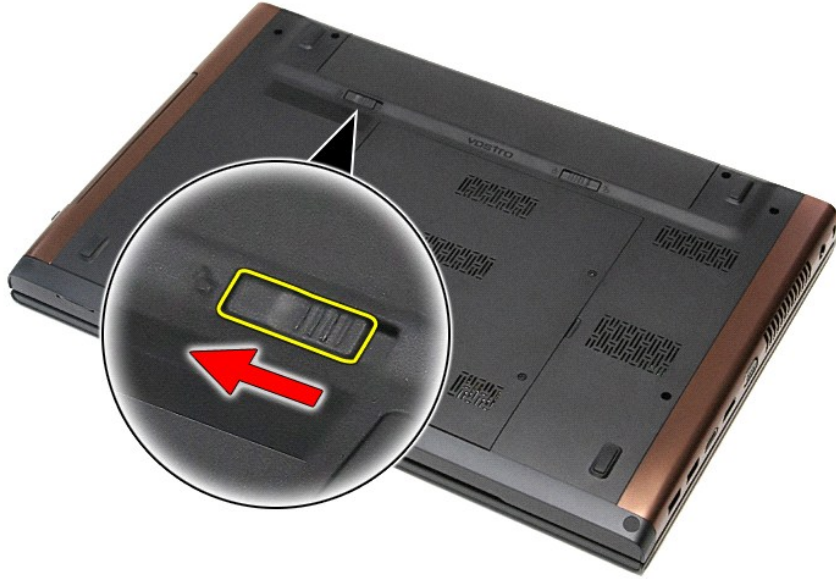


ملاحظة: قد يتطلب الأمر تثبيت Adobe® Flash® Player من Adobe.com لعرض الرسوم التوضيحية التالية.

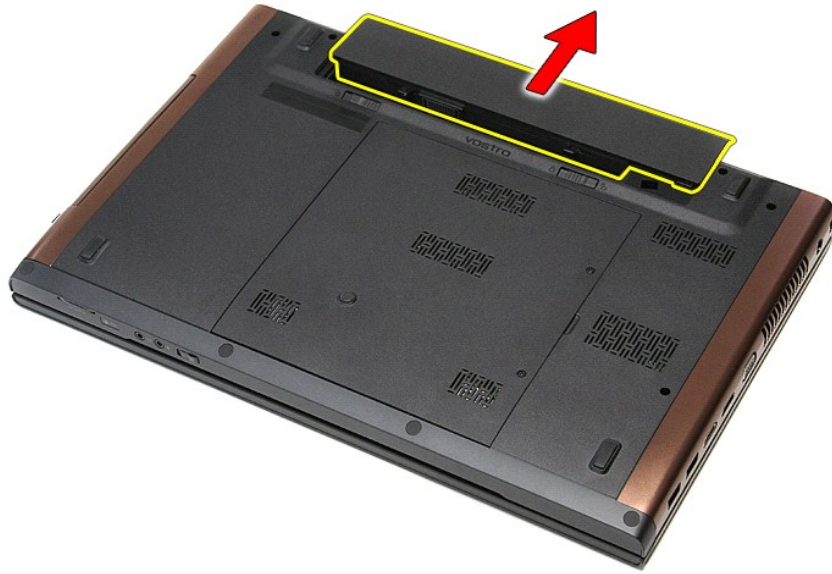
1. اتبع الإجراءات الواردة في قسم **قبل العمل داخل الكمبيوتر**.
2. قم بقلب الكمبيوتر.
3. قم بإزاحة مزلاج تحرير البطارية إلى وضع إلغاء القفل.



4. قم بإزاحة مزلاج تحرير البطارية الأخر إلى وضع إلغاء القفل.



5. قم بإزالة البطارية وقم بإزالتها من الكمبيوتر.



إعادة وضع البطارية

لإعادة وضع البطارية، قم بتنفيذ الخطوات الواردة أعلاه بترتيب عكسي.

[رجوع إلى صفحة المحتويات](#)

إعداد النظام

دليل الخدمة Dell™ Vostro™ 3700

نظرة عامة

الدخول إلى برنامج إعداد النظام

شاشات إعداد النظام

خيارات إعداد النظام

نظرة عامة

استخدم برنامج System Setup (إعداد النظام) على النحو التالي:

- 1 تغيير معلومات تهيئة النظام بعد أن تقوم بإضافة أي أجهزة في الكمبيوتر الخاص بك أو تغييرها أو إزالتها
- 1 ضبط أو تغيير أي من الخيارات القابلة للتحديد من قبل المستخدم مثل كلمة المرور الخاصة بالمستخدم
- 1 قراءة حجم الذاكرة الحالي أو ضبط نوع محرك القرص الثابت المثبت

قبل استخدام برنامج System Setup (إعداد النظام)، يُوصى بتدوين معلومات شاشة System Setup (إعداد النظام) للرجوع إليها مستقبلاً.

⚠ تنبيه: لا تتم تغيير إعدادات هذا البرنامج إلا إذا كنت مستخدماً محترفاً للكمبيوتر. قد تؤدي بعض التغييرات إلى تشغيل الكمبيوتر بصورة غير صحيحة.

الدخول إلى برنامج إعداد النظام

1. قم بتشغيل الكمبيوتر (أو إعادة تشغيله).
2. عند ظهور شعار DELL™ الأزرق، يجب عليك مراقبة مُحث F2 التي ستظهر.
3. بمجرد ظهور مُحث F2، اضغط على <F2> على الفور.

📌 ملاحظة: يشير مُحث F2 إلى أن لوحة المفاتيح قد تم تشغيلها. يمكن أن يظهر هذا المُحث بسرعة عالية، لذا، يجب عليك مراقبة ظهوره، ثم اضغط على <F2>. في حالة الضغط على <F2> قبل مطالبتك بذلك، فستضيع ضغطة المفاتيح.

4. في حالة الانتظار لمدة طويلة مع ظهور شعار نظام التشغيل، تابع الانتظار حتى تشاهد سطح مكتب Microsoft® Windows®. ثم، أوقف تشغيل الكمبيوتر وحاول مرة أخرى.

شاشات إعداد النظام

Menu (القائمة) — تظهر في الجزء العلوي من إطار System Setup (إعداد النظام). يوفر هذا المجال قائمة للوصول إلى خيارات "إعداد النظام". اضغط على مفتاح <سهم اليمين> <سهم اليمين> للانتقال. عندما يكون الخيار Menu (القائمة) مميزاً، تقوم Options List (قائمة الخيارات) بسرد الخيارات التي تُحدد الأجهزة المثبتة على الكمبيوتر.	
Options List (قائمة الوحدات الاختيارية) — تظهر على الجانب الأيسر من إطار System Setup (إعداد النظام). يقوم هذا الحقل بسرد الخصائص التي تُحدد مواصفات الكمبيوتر، بما في ذلك الأجهزة التي تم تركيبها وتوفير استهلاك الطاقة وميزات الأمان.	Options Field (حقل الوحدات الاختيارية) — يظهر في الجانب الأيمن من Options List (قائمة الوحدات الاختيارية) ويتضمن معلومات حول كل وحدة اختيارية مدرجة في Options List (قائمة الوحدات الاختيارية) . في هذا الحقل يمكنك مشاهدة معلومات حول الكمبيوتر وإجراء التغييرات في الإعدادات الحالية.
قم بالتمرير إلى أعلى القائمة وإلى أسفله باستخدام مفتاحي السهم لأعلى ولأسفل. حينما يتم تظليل إحدى الوحدات الاختيارية، فإن Options Field (حقل الوحدات الاختيارية) يعرض الإعدادات الحالية والمتاحة لهذه الوحدة الاختيارية.	اضغط على <Enter> لإجراء التغييرات على إعداداتك الحالية. اضغط على <ESC> للعودة إلى Options List (قائمة الوحدات الاختيارية) .
Key Functions (وظائف المفاتيح) — تظهر أسفل Options Field (حقل الوحدات الاختيارية) وتُسرّد المفاتيح ووظائفها داخل حقل إعداد النظام النشط.	ملاحظة: لا تعد كل الإعدادات الموضحة في Options Field (حقل الخيارات) قابلة للتغيير.

اضغط على المفاتيح التالية للتنقل خلال شاشات System Setup (إعداد النظام).

الجراء	ضغط المفتاح
يعرض معلومات حول أي عنصر محدد في System Setup (إعداد النظام).	< F2 >
يخرج من العرض الحالي أو ينقل العرض الحالي إلى Exit (خروج) من الصفحة الموجودة في System Setup (إعداد النظام).	< Esc >
حدد أحد العناصر لعرضه.	< Up Arrow > أو < Down Arrow >
حدد إحدى القوائم لعرضها.	< Left Arrow > أو < Right Arrow >
يقوم بتغيير قيمة العنصر الحالي.	+ أو -
يحدد القائمة الفرعية أو يقوم بتنفيذ الأمر.	< Enter >
يقوم بتحميل الإعداد الافتراضي.	< F9 >
يقوم بحفظ التهيئة الحالية ويخرج من System Setup (إعداد النظام).	< F10 >

خيارات إعداد النظام

Main (أساسي)

تسرد علامة التويوب Main (أساسي) الميزات الرئيسية للمكونات المادية للكمبيوتر. يحدد الجدول أدناه وظيفة كل وحدة اختيارية.

أساسي	
النظام	تعرض رقم موديل الكمبيوتر.
اسم إصدار Dell Bios	تعرض إصدار BIOS.
تاريخ النظام	يُوم بإعادة تعيين التاريخ الموجود في التوقيع الداخلي للكمبيوتر.
وقت النظام	إعادة ضبط الوقت في الساعة الداخلية للكمبيوتر.
نوع المعالج	تعرض نوع المعالج.
قلوب المعالجات	تعرض عدد قلوب المعالج.
معرف المعالج	تعرض معرف المعالج.
سرعة المعالج	تعرض سرعة المعالج.
السرعة الأدنى لساعة المعالج	تعرض السرعة الأدنى لساعة المعالج.
السرعة الأقصى لساعة المعالج	تعرض السرعة الأقصى لساعة المعالج.
حجم ذاكرة التخزين المؤقت L2	تعرض حجم ذاكرة التخزين المؤقتة للمعالج L2.
حجم ذاكرة التخزين المؤقت L3	تعرض حجم ذاكرة التخزين المؤقتة للمعالج L3.
ذاكرة النظام	تعرض السعة الكلية لذاكرة الكمبيوتر.
سرعة الذاكرة	تعرض سرعة الذاكرة.
وضع قناة الذاكرة	تعرض وضع القناة (القناة الفردية أو المزدوجة).
DIMM من الحجم A	تعرض حجم الذاكرة المثبتة على الفتحة A - DIMM.
DIMM من الحجم B	تعرض حجم الذاكرة المثبتة على الفتحة B - DIMM.
HDD الداخلي	تعرض رقم موديل محرك الأقراص الثابتة.
جهاز الحاوية الثابتة	تعرض رقم موديل محرك الأقراص في الحاوية الثابتة.
وحدة التحكم في الفيديو	تعرض رقم موديل بطاقة الفيديو المثبتة على الكمبيوتر.
إصدار BIOS للفيديو	تعرض إصدار BIOS لبطاقة الفيديو.
ذاكرة الفيديو	تعرض حجم ذاكرة الفيديو.
نوع للوحة	تعرض نوع لوحة الشاشة.
الذقة الأصلية	تعرض مستوى الذقة الأصلية للشاشة.
وحدة التحكم في الصوت	تعرض نوع وحدة التحكم المثبتة في الكمبيوتر.
WWAN	تعرض نوع بطاقة الشبكة اللاسلكية واسعة النطاق المثبتة في الكمبيوتر.
جهاز Bluetooth	تعرض نوع بطاقة Bluetooth المثبتة في الكمبيوتر.
الجهاز اللاسلكي	تعرض نوع البطاقة اللاسلكية المثبتة في الكمبيوتر.
نوع مهابئ التيار المتردد	تعرض نوع مهابئ التيار المتردد.

Advanced (خيارات متقدمة)

تتيح علامة التويوب Advanced (إعدادات متقدمة) إمكانية تعيين وظائف مختلفة تؤثر على مستوى أداء الكمبيوتر. يحدد الجدول أدناه وظيفة كل وحدة اختيارية وقيمها الافتراضية.

خيارات متقدمة	
تهيئة النظام	
NIC متكامل	تقوم بتمكين أو تعطيل مصدر الإمداد بالطاقة إلى بطاقة الشبكة المستخدمة. الحالة الافتراضية: ممكنة
وضع SATA	يقوم بتغيير وضع وحدة تحكم SATA إما SATA أو AHCI أو AHCI. الحالة الافتراضية: AHCI
منافذ USB الخارجية	تقوم بتمكين أو تعطيل منافذ USB الخارجية. الحالة الافتراضية: ممكنة
بطاقة PC أو منفذ IEEE 1394	تقوم بتمكين أو تعطيل منفذ IEEE 1394. الحالة الافتراضية: ممكنة
منافذ eSATA	تقوم بتمكين أو تعطيل منفذ eSATA. الحالة الافتراضية: ممكنة
حاوية الوحدة	تقوم بتمكين أو تعطيل حاوية الوحدة. الحالة الافتراضية: ممكنة
قارئ بصمات الأصابع	تقوم بتمكين أو تعطيل قارئ بصمات الأصابع. الحالة الافتراضية: ممكنة
ExpressCard	تقوم بتمكين أو تعطيل فتحة ExpressCard. الحالة الافتراضية: ممكنة
الكاميرا	تقوم بتمكين أو تعطيل الكاميرا. الحالة الافتراضية: ممكنة
وظيفة MIC الصوتية	تقوم بتمكين أو تعطيل الميكروفون. الحالة الافتراضية: ممكنة
الرسومات المختلطة	تقوم بتمكين أو تعطيل وظيفة الرسومات المختلطة. الحالة الافتراضية: مختلطة
مستوى الأداء	
EIST	تتيح إمكانية تغيير سرعة الساعة الخاصة بالمعالج بشكل ديناميكي بواسطة البرنامج مع تقليل سحب الطاقة وتبديد الحرارة. الحالة الافتراضية: ممكنة
تنفيذ البت المعطل	تتيح إمكانية توفير حماية متزايدة ضد هجمات تنفق المخزن المؤقت الزائد عن الحد. الحالة الافتراضية: ممكنة
التقنية الافتراضية لـ Intel®	تتيح للنظام الأساسي إمكانية تشغيل العديد من أنظمة التشغيل والتطبيقات في أقسام مستقلة، وهو ما يتيح لجهاز كمبيوتر واحد أن يعمل باعتباره عدة أجهزة كمبيوتر ظاهرية. الحالة الافتراضية: معطلة
إدارة الطاقة	
دعم تنبيه USB	تتيح لأجهزة USB إمكانية تنبيه الكمبيوتر من حالة الاستعداد. يتم تمكين هذه الميزة فقط عندما
	الحالة الافتراضية: ممكنة

	يتم توصيل مهابى التيار المتردد.	
تنبيه LAN	تتيح للكمبيوتر إمكانية تشغيل الكمبيوتر عن بُعد. يتم تمكين هذه الميزة فقط عند توصيل مهابى التيار المتردد.	الحالة الافتراضية: ممكنة
سلوك الاختبار الذاتي عند بدء التشغيل		
تحذيرات المحول	تقوم بتمكين أو تعطيل تحذيرات المهابى.	الحالة الافتراضية: ممكنة
تمهيد سريع	تتيح لـ System Setup (إعداد النظام) إمكانية تخطي الاختبارات خلال الاختبار الذاتي لبدء التشغيل (POST) وهو ما يقلل من عدد المرات المطلوبة لتمهيد الكمبيوتر.	الحالة الافتراضية: ممكنة
النقر فوق لوحة المفاتيح	تقوم بتمكين أو تعطيل صوت لوحة المفاتيح.	الحالة الافتراضية: معطلة
اللاسلكية		
Bluetooth الداخلي	تقوم بتمكين أو تعطيل وحدة Bluetooth.	الحالة الافتراضية: ممكنة
WLAN الداخلية	تقوم بتمكين أو تعطيل وحدة LAN اللاسلكية.	الحالة الافتراضية: ممكنة
WWAN الداخلية	تقوم بتمكين أو تعطيل وحدة WAN اللاسلكية.	الحالة الافتراضية: ممكنة

Security (الأمان)

تعرض علامة التويب Security (الأمان) حالة الأمان وتسمح لك بإدارة ميزات الأمان المتوفرة بالكمبيوتر.

الأمان	
علامة الخدمة	تعرض رمز الخدمة الحالي الخاص بالكمبيوتر.
علامة تمييز الجهاز	تعرض رمز الخدمة الحالي الخاص بالكمبيوتر.
حالة إلغاء قفل النظام	تحدد ما إذا كان قد تم تعيين كلمة مرور للإعداد.
حالة كلمة مرور المسؤول	تحدد ما إذا كانت كلمة مرور المسؤول قد تم تعيينها.
كلمة مرور المسؤول	تتيح لك إمكانية تعيين كلمة مرور للمسؤول.
حالة كلمة مرور النظام	تحدد ما إذا كانت كلمة مرور النظام قد تم تعيينها.
كلمة مرور النظام	تتيح لك إمكانية تعيين كلمة مرور للمسؤول.
كلمة المرور عند التمهيد	تقوم بتمكين أو تعطيل المصادقة في كل مرة يتم تمهيد الكمبيوتر فيها.
تجاوز كلمة المرور	تتيح لك إمكانية تجاوز كلمات مرور النظام ومحرك القرص الثابت عند إعادة تشغيل الكمبيوتر.
تغيير كلمة المرور	في حين، يجب عليك إدخال كلمات المرور إذا كنت تقوم بتشغيل الكمبيوتر من حالة إيقاف التشغيل.
تغيير كلمة المرور	تقوم بتمكين أو تعطيل ميزة تغيير كلمة المرور.
خدمة Computrace	تقوم بتمكين أو تعطيل ميزة Computrace في الكمبيوتر.
تهيئة كلمة مرور HDD	تتيح لك إمكانية تعيين كلمة مرور على محرك القرص الثابت الداخلي بالكمبيوتر (HDD). يتم تمكين كلمة مرور محرك القرص الثابت حتى في حالة تثبيت محرك القرص الثابت على كمبيوتر آخر.

Boot (تمهيد)

تتيح لك علامة التويب Boot (تمهيد) إمكانية تغيير تسلسل التمهيد.


Exit (إنهاء)

يسمح لك هذا القسم بحفظ الإعدادات الافتراضية وتجاهلها وتحميلها قبل الخروج من System Setup (إعداد النظام).

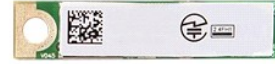
[رجوع إلى صفحة المحتويات](#)

بطاقة Bluetooth

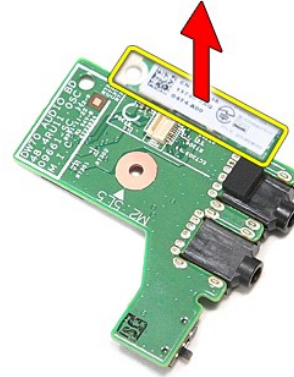
Dell™ Vostro™ 3700 دليل الخدمة

تحذير: قبل أن تبدأ العمل بداخل الكمبيوتر، يرجى قراءة معلومات الأمان الواردة مع جهاز الكمبيوتر. للحصول على معلومات إضافية حول أفضل الممارسات الأمانة، انظر الصفحة الرئيسية الخاصة بالتوافق التنظيمي على العنوان www.dell.com/regulatory_compliance. 

إزالة بطاقة Bluetooth



1. اتبع الإجراءات الواردة في قسم [قبل العمل داخل الكمبيوتر](#).
2. قم بإزالة البطارية.
3. قم بإزالة غطاء القاعدة.
4. قم بإزالة محرك القرص الثابت.
5. قم بإزالة محرك الأقراص الصوتية.
6. قم بإزالة لوحة المفاتيح.
7. قم بإزالة مستند واجهة اليد.
8. قم بإزالة لوحة الصوت.
9. ارفع بطاقة Bluetooth[®] لأعلى بعيدًا عن لوحة الصوت.



إعادة وضع بطاقة Bluetooth

لإعادة وضع بطاقة Bluetooth، قم بتنفيذ الخطوات الواردة أعلاه بترتيب عكسي.

الكاميرا

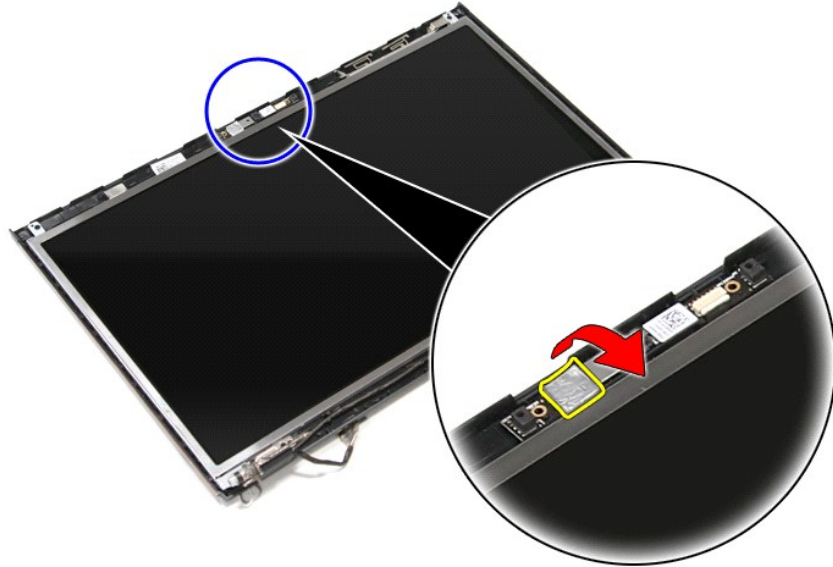
دليل الخدمة Dell™ Vostro™ 3700

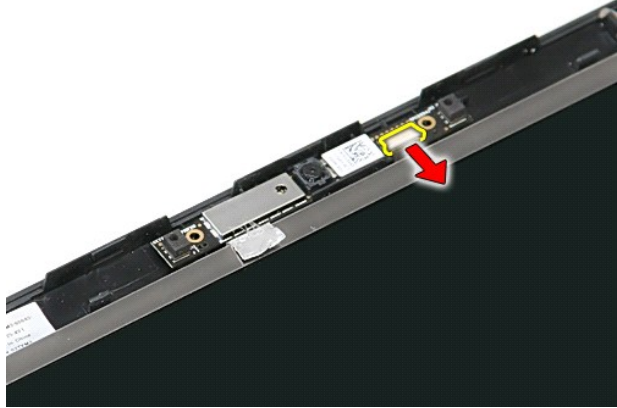
⚠ تحذير: قبل أن تبدأ العمل بداخل الكمبيوتر، يرجى قراءة معلومات الأمان الواردة مع جهاز الكمبيوتر. للحصول على معلومات إضافية حول أفضل الممارسات الأمانة، انظر الصفحة الرئيسية الخاصة بالتوافق التنظيمي على العنوان www.dell.com/regulatory_compliance.

إزالة الكاميرا

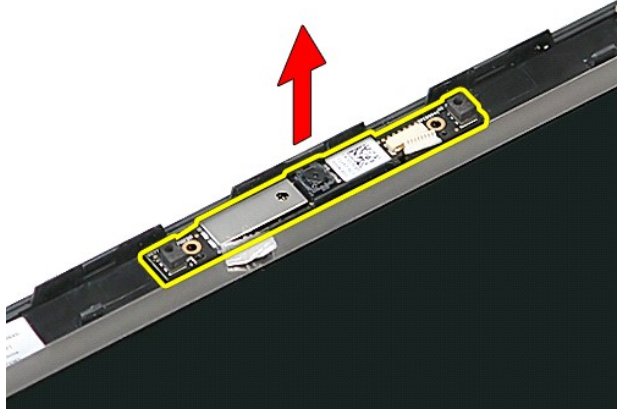


1. اتبع الإجراءات الواردة في قسم [قبل العمل داخل الكمبيوتر](#).
2. قم بإزالة البطارية.
3. قم بإزالة غطاء القاعدة.
4. قم بإزالة محرك القرص الثابت.
5. قم بإزالة محرك الأقراص الضوئية.
6. قم بإزالة بطاقة الشبكة اللاسلكية محلية النطاق (WLAN).
7. قم بإزالة لوحة المفاتيح.
8. قم بإزالة مستد راحة اليد.
9. قم بإزالة مجموعة الشاشة.
01. قم بإزالة إطار الشاشة.
11. قم بإزالة الشريط المثبت للكاميرا في مجموعة الشاشة.





31. ارفع الكاميرا لأعلى بعيداً عن الكمبيوتر.




إعادة وضع الكاميرا

لإعادة وضع الكاميرا، قم بتنفيذ الخطوات الواردة أعلاه بترتيب عكسي.

[رجوع إلى صفحة المحتويات](#)

البطارية الخلية المصغرة

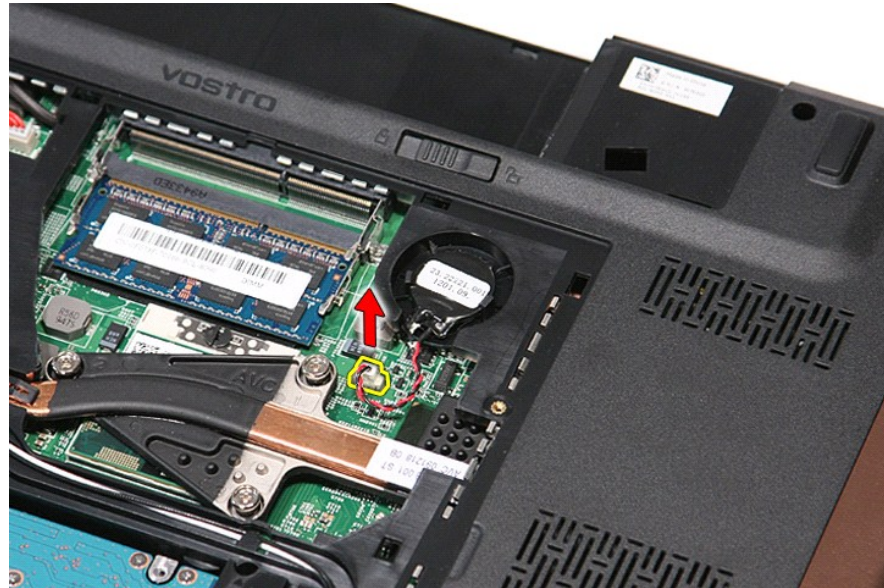
Dell™ Vostro™ 3700 دليل الخدمة

تحذير: قبل أن تبدأ العمل بداخل الكمبيوتر، يرجى قراءة معلومات الأمان الواردة مع جهاز الكمبيوتر. للحصول على معلومات إضافية حول أفضل الممارسات الأمانة، انظر الصفحة الرئيسية الخاصة بالتوافق التنظيمي على العنوان www.dell.com/regulatory_compliance. 

إزالة البطارية الخلية المصغرة



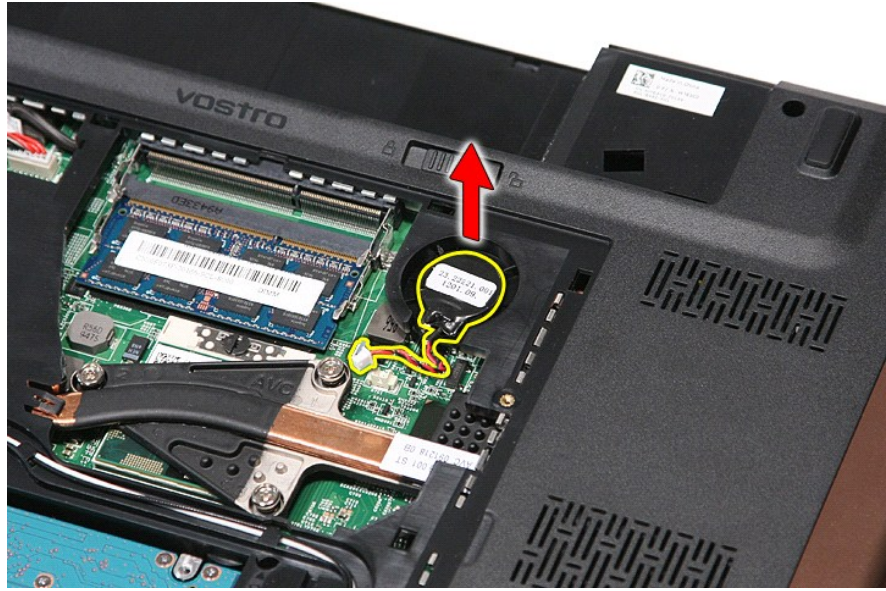
1. اتبع الإجراءات الواردة في قسم [قبل العمل داخل الكمبيوتر](#).
2. قم بإزالة [البطارية](#).
3. قم بإزالة [غطاء القاعدة](#).
4. افصل كابل البطارية الخلية المصغرة من لوحة النظام.



5. قم بتثبيت العروات المثبتة للبطارية الخلية المصغرة في لوحة النظام بعيدًا عن البطارية الخلية المصغرة برفق.



6. ارفع البطارية الخلفية المصغرة وقم بإزالتها من الكمبيوتر.



إعادة وضع البطارية الخلفية المصغرة

لإعادة وضع البطارية الخلفية المصغرة، قم بتنفيذ الخطوات الواردة أعلاه بترتيب عكسي.

[رجوع إلى صفحة المحتويات](#)

التشخيصات

دليل الخدمة Dell™ Vostro™ 3700

- مصابيح حالة الجهاز
- مصابيح حالة البطارية
- شحن البطارية وسلامتها
- مصابيح حالة لوحة المفاتيح
- رموز خطأ مؤشر LED

مصابيح حالة الجهاز

- يضيء عندما تقوم بتشغيل الكمبيوتر، ويومض عندما يكون الكمبيوتر في أحد أوضاع إدارة الطاقة.
- يضيء عندما يقوم الكمبيوتر اللوحي بقراءة البيانات أو كتابتها.
- يضيء هذا المصباح بشكل متصل أو يومض للإشارة إلى حالة شحن البطارية.
- يضيء عند تمكين الاتصال اللاسلكي بالشبكة.
- تضيء عند تمكين بطاقة مزودة بتقنية Bluetooth اللاسلكية لإيقاف تشغيل وظيفة تقنية Bluetooth اللاسلكية فقط، انقر بزر الماوس الأيمن فوق الرمز في علبة النظام وحدد **Disable Bluetooth Radio** (إيقاف عمل موجات Bluetooth اللاسلكية).

مصابيح حالة البطارية

إذا كان الكمبيوتر متصلًا بمأخذ تيار كهربائي، فسيعمل مصباح البطارية كالتالي:

- 1 | يومض بشكل متبادل باللونين الكهرماني والأزرق — يوجد مهيب لا ينتمي إلى Dell يعمل بالتيار المتردد غير معتمد أو غير موثوق متصل بالكمبيوتر المحمول.
- 1 | يومض بالتناوب بلون كهرماني مع لون أزرق ثابت — حدث عطل مؤقت في البطارية مع وجود مهيب التيار المتردد.
- 1 | يومض بلون كهرماني بشكل متواصل — حدث عطل فادح في البطارية مع وجود مهيب التيار المتردد.
- 1 | يخفئ الضوء — البطارية في وضع الشحن الكامل مع وجود مهيب التيار المتردد.
- 1 | يضيء المصباح الأزرق — البطارية في وضع الشحن مع توصيل مهيب التيار المتردد.

شحن البطارية وسلامتها

للتحقق من مستوى شحن البطارية، اضغط على زر الحالة الموجود على مقياس شحن البطارية واتركه لإضاءة مصابيح بيان مستوى الشحن. ويمثل كل مصباح نسبة 20 بالمائة تقريباً من الشحن الكلي للبطارية. فعلى سبيل المثال، إذا كانت هناك أربعة مصابيح مضاءة، فهذا يعني أن نسبة شحن البطارية هي 80 بالمائة. أما في حالة عدم إضاءة أية مصابيح، فهذا يعني عدم وجود شحن في البطارية مطلقاً.

للتحقق من سلامة البطارية باستخدام مقياس الشحن، اضغط مع الاستمرار على زر الحالة الموجود على مقياس شحن البطارية لمدة 3 ثوانٍ على الأقل. في حالة عدم ظهور أية مصابيح، فهذا يعني أن البطارية بحالة جيدة وأنها محتفظة بأكثر من 80 بالمائة من سعة شحنها الأصلية. ويمثل كل مصباح انخفاضاً متزايداً في مستوى شحن البطارية. في حالة ظهور خمسة مصابيح، فهذا يشير إلى وجود نسبة شحن في البطارية أقل من 60 بالمائة، وينبغي عليك التفكير في استبدال البطارية.

مصابيح حالة لوحة المفاتيح

تشير المصابيح الخضراء الموجودة أعلى لوحة المفاتيح إلى التالي:

- يضيء عند تمكين عمل لوحة المفاتيح الرقمية.
- يضيء عند تمكين وظيفة Caps Lock.
- يضيء عند تمكين وظيفة Scroll Lock.

رموز خطأ مؤشر LED


يوضح الجدول التالي رموز LED المحتمل ظهورها إذا لم يتمكن الكمبيوتر من استكمال الاختبار الذاتي لبدء التشغيل (POST).

المظهر	الوصف	الخطوة التالية
	لم يتم تثبيت مقاييس SODIMM	<ol style="list-style-type: none">1. قم بتثبيت وحدات الذاكرة المعتمدة.2. في حالة وجود ذاكرة بالفعل، أعد وضع الوحدة (الوحدات) بمعدل وحدة واحدة في كل فتحة من الفتحات.3. حاول استخدام ذاكرة جيدة معروفة من كمبيوتر آخر أو استبدل الذاكرة.4. استبدل لوحة النظام.
	خطأ في لوحة النظام	<ol style="list-style-type: none">1. أعد توصيل المعالج.2. استبدل لوحة النظام.3. استبدل المعالج.

<ol style="list-style-type: none"> 1. أعد وضع كبل الشاشة. 2. أعد وضع لوحة الشاشة. 3. استبدل بطاقة الفيديو/لوحة النظام. 	خطأ في لوحة الشاشة	<p>وامض-مشغل-وامض</p> 
<ol style="list-style-type: none"> 1. قم بتثبيت وحدات ذاكرة متوافقة. 2. في حالة تركيب وحدتين، قم بإزالة إحداها وقم بإجراء اختبار. حاول إخراج الوحدة الثانية من الفتحة نفسها واختبرها. اختبر الفتحة الأخرى مع الوحدتين. 3. استبدل الذاكرة. 4. استبدل لوحة النظام. 	خطأ في توافق الذاكرة	<p>مطفأ-وامض-مطفأ</p> 
<ol style="list-style-type: none"> 1. أعد توصيل الذاكرة. 2. في حالة تركيب وحدتين، قم بإزالة إحداها وقم بإجراء اختبار. حاول إخراج الوحدة الثانية من الفتحة نفسها واختبرها. اختبر الفتحة الأخرى مع الوحدتين. 3. استبدل الذاكرة. 4. استبدل لوحة النظام. 	تم اكتشاف الذاكرة ولكن يوجد أخطاء	<p>مشغل-وامض-مشغل</p> 
<ol style="list-style-type: none"> 1. أعد وضع المودم. 2. استبدل المودم. 3. استبدل لوحة النظام. 	خطأ في المودم	<p>وامض-وامض-مطفأ</p> 
<ol style="list-style-type: none"> 1. استبدل لوحة النظام. 	خطأ في لوحة النظام	<p>وامض-وامض-وامض</p> 
<ol style="list-style-type: none"> 1. أعد وضع الجهاز. 2. استبدل الجهاز. 3. استبدل لوحة النظام. 	خطأ في ذاكرة قراءة الخيار	<p>مطفأ-وامض-وامض</p> 
<ol style="list-style-type: none"> 1. أعد توصيل محرك القرص الثابت ومحرك الأقراص الضوئية. 2. اختبر الكمبيوتر مع محرك الأقراص المسجلة فقط ومن ثم مع محرك الأقراص الضوئية. 3. استبدل الجهاز الذي يسبب العطل. 4. استبدل لوحة النظام. 	خطأ في جهاز التخزين	<p>مطفأ-مشغل-مطفأ</p> 
<ol style="list-style-type: none"> 1. استبدل لوحة النظام. 	خطأ في بطاقة الفيديو	<p>مشغل-وامض-وامض</p> 

مجموعة الشاشة

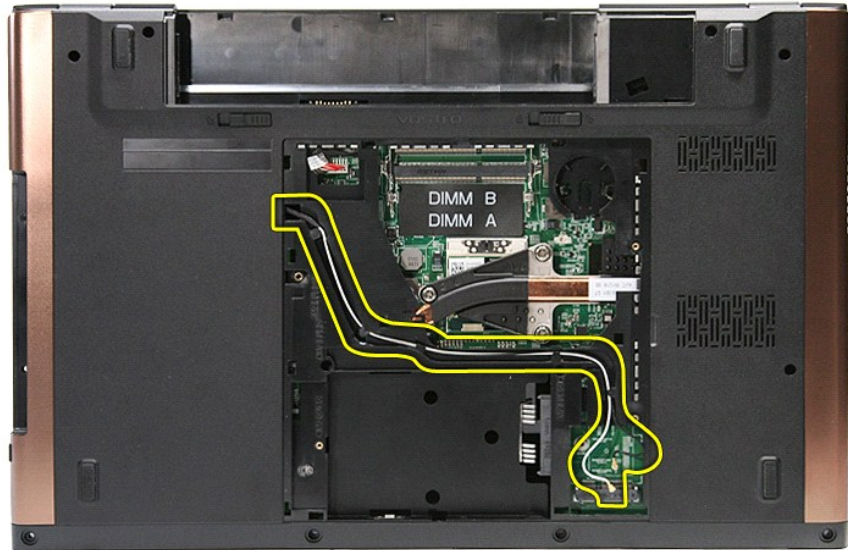
Dell™ Vostro™ 3700 دليل الخدمة

تحذير: قبل أن تبدأ العمل بداخل الكمبيوتر، يرجى قراءة معلومات الأمان الواردة مع جهاز الكمبيوتر. للحصول على معلومات إضافية حول أفضل الممارسات الأمانة، انظر الصفحة الرئيسية الخاصة بالتوافق التنظيمي على العنوان www.dell.com/regulatory_compliance. 

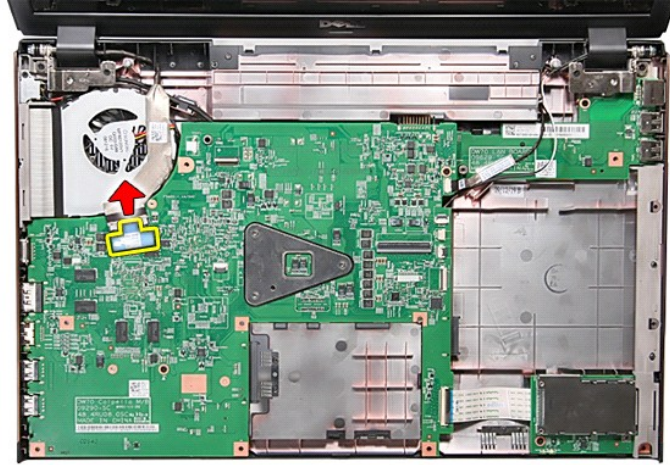
إزالة مجموعة الشاشة



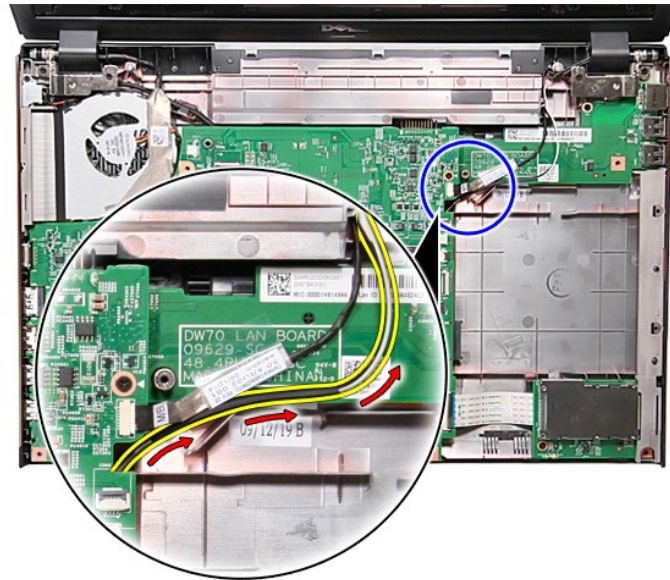
1. اتبع الإجراءات الواردة في قسم [قبل العمل داخل الكمبيوتر](#).
2. قم بإزالة البطارية.
3. قم بإزالة غطاء القاعدة.
4. قم بإزالة بطاقة الشبكة اللاسلكية محلية النطاق (WLAN).
5. قم بإزالة محرك القرص الثابت.
6. قم بإزالة محرك الأقراص الضوئية.
7. قم بإزالة لوحة المفاتيح.
8. قم بإزالة مستند راحة اليد.
9. اقلب الكمبيوتر رأساً على عقب وحرز كبلات الهوائي من أدلة التوجيه الموجودة في الكمبيوتر.



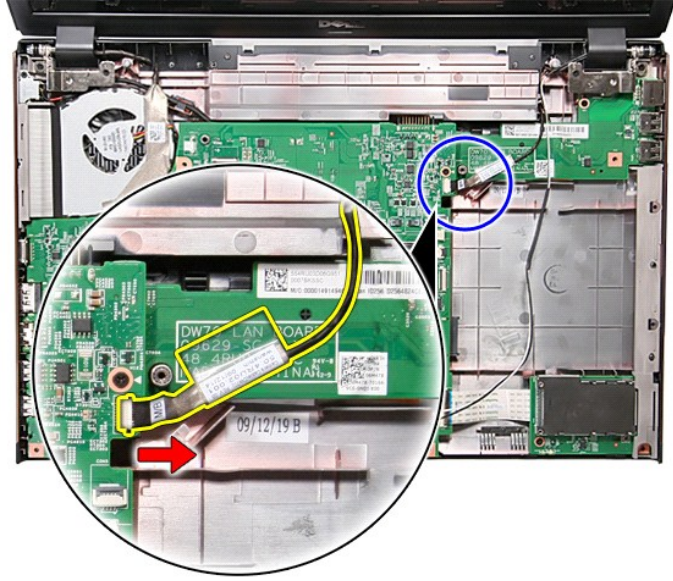
01. مع توجيه الجانب الأيمن من الكمبيوتر لأعلى، افصل من الموصل الخاص به في لوحة النظام.



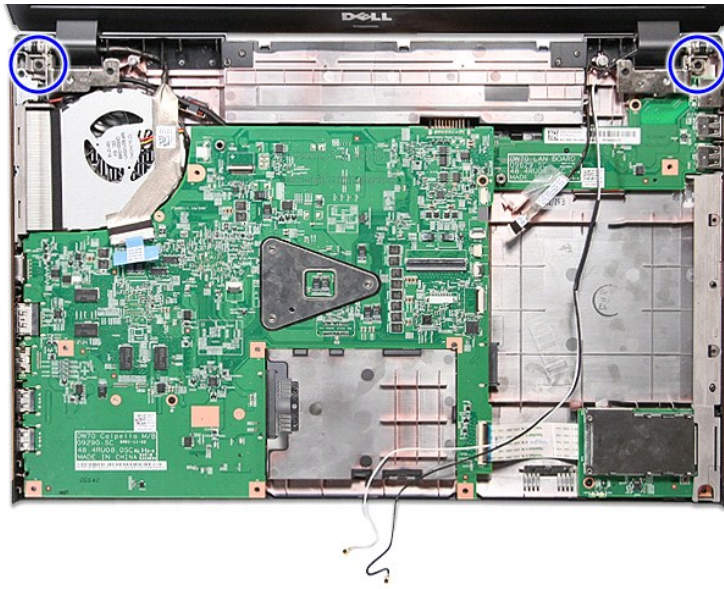
11. افصل كبلات الهوائي من الموصلات الموجودة في لوحة النظام.



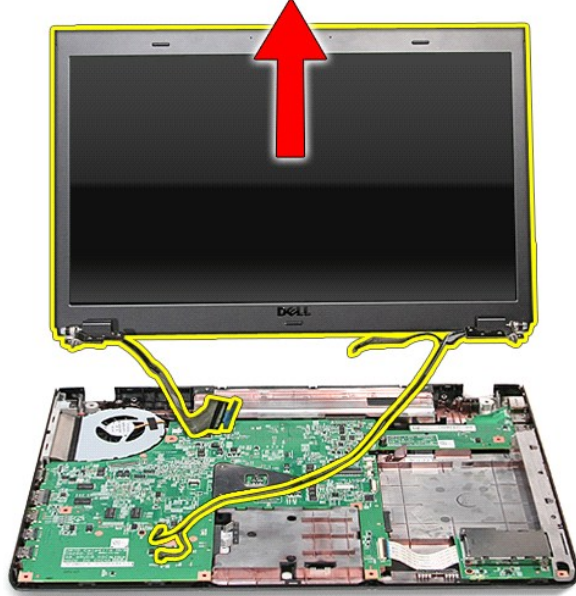
21. افصل كبل الكاميرا من الموصل الخاص به الموجود في لوحة النظام.



31. قم بإزالة المسامير المثبتة لمجموعة الشاشة في الكمبيوتر.



41. ارفع مجموعة الشاشة لأعلى بعيداً عن الكمبيوتر.




إعادة وضع مجموعة الشاشة

لإعادة وضع لوحة الشاشة، قم بتنفيذ الخطوات الواردة أعلاه بترتيب عكسي.

[رجوع إلى صفحة المحتويات](#)

علبة ExpressCard

Dell™ Vostro™ 3700 دليل الخدمة

تحذير: قبل أن تبدأ العمل بداخل الكمبيوتر، يرجى قراءة معلومات الأمان الواردة مع جهاز الكمبيوتر. للحصول على معلومات إضافية حول أفضل الممارسات الأمانة، انظر الصفحة الرئيسية الخاصة بالتوافق التنظيمي على العنوان www.dell.com/regulatory_compliance. 

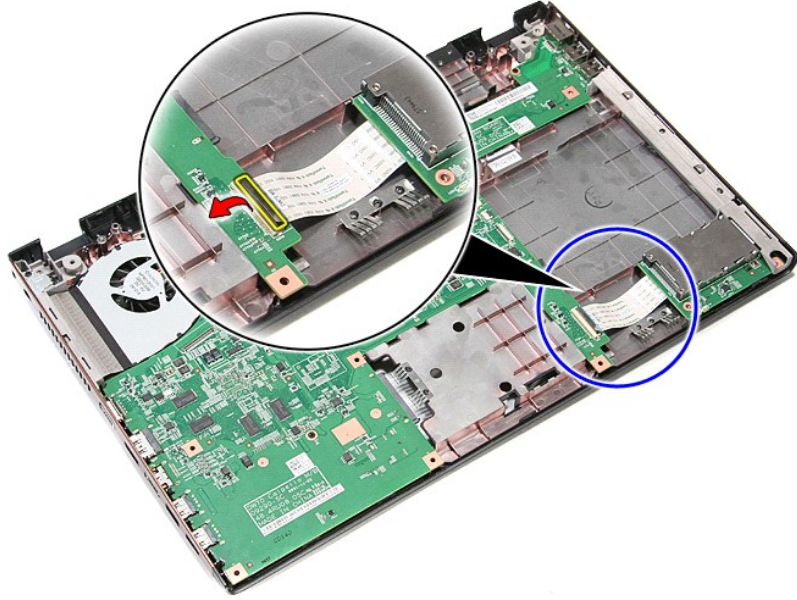
إزالة علبة ExpressCard



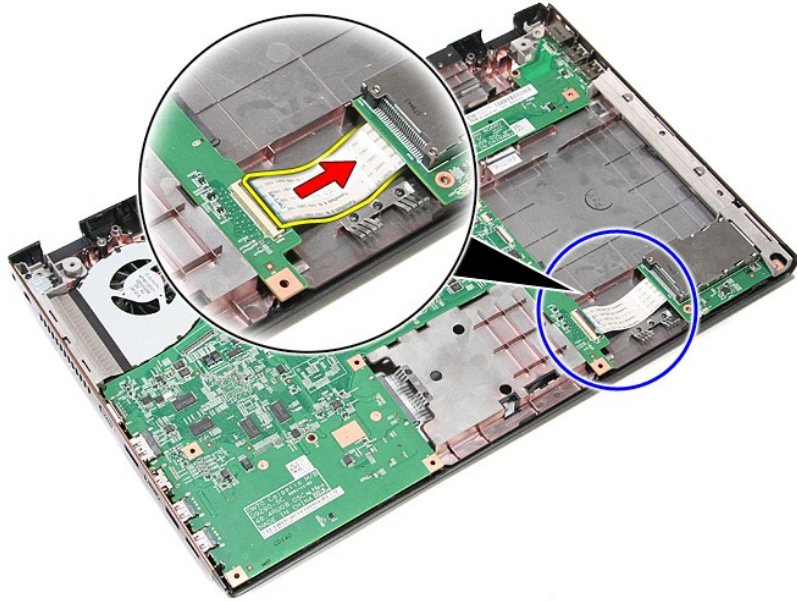
1. اتبع الإجراءات الواردة في قسم [قبل العمل داخل الكمبيوتر](#).
2. قم بإزالة البطارية.
3. قم بإزالة غطاء القاعدة.
4. قم بإزالة محرك القرص الثابت.
5. قم بإزالة محرك الأقراص الضوئية.
6. قم بإزالة لوحة المفاتيح.
7. قم بإزالة مستند راحة اليد.
8. قم بإزالة ExpressCard، إذا أمكن.
9. قم بإزالة المسامير المثبتة لعلبة ExpressCard في الكمبيوتر.



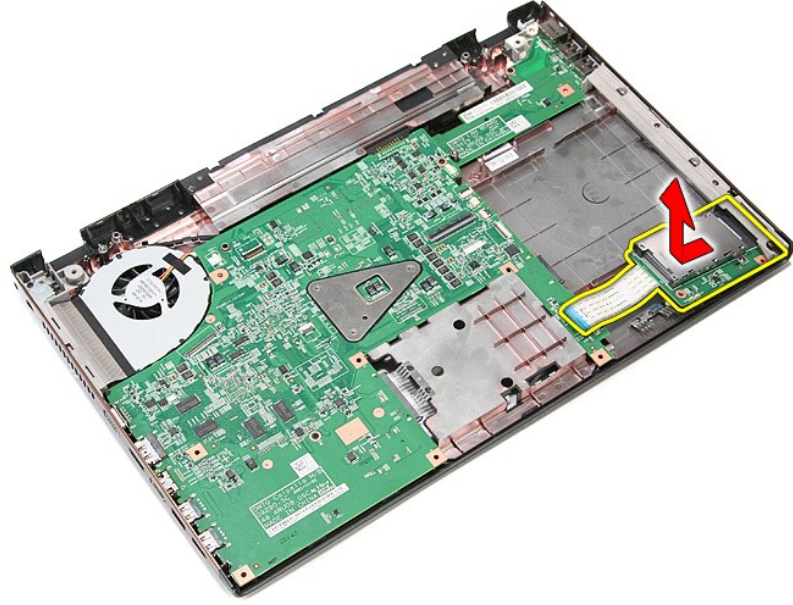
01. افتح المشبك المثبت لكل علبة ExpressCard في الموصل الخاص به في لوحة النظام.



11. افصل كبل عتبة ExpressCard من الموصل الخاص به الموجود في لوحة النظام.



21. ارفع عتبة ExpressCard لأعلى بعيدًا عن الكمبيوتر.



إعادة وضع علبة ExpressCard

لإعادة وضع علبة ExpressCard، قم بتنفيذ الخطوات الواردة أعلاه بترتيب عكسي.

[رجوع إلى صفحة المحتويات](#)

ExpressCard

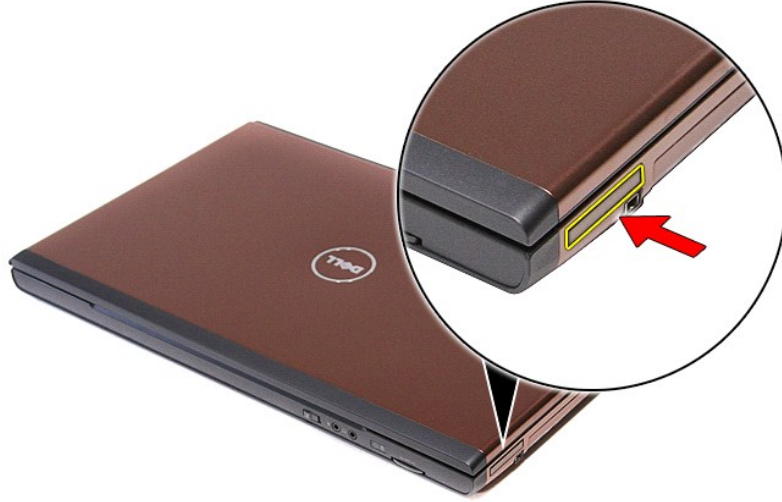
دليل الخدمة Dell™ Vostro™ 3700

⚠ تحذير: قبل أن تبدأ العمل بداخل الكمبيوتر، يرجى قراءة معلومات الأمان الواردة مع جهاز الكمبيوتر. للحصول على معلومات إضافية حول أفضل الممارسات الأمانة، انظر الصفحة الرئيسية الخاصة بالتوافق التنظيبي على العنوان www.dell.com/regulatory_compliance.

إزالة بطاقة ExpressCard



1. اتبع الإجراءات الواردة في قسم [قبل العمل داخل الكمبيوتر](#).
2. اضغط على بطاقة ExpressCard لتحريرها من الكمبيوتر.



3. قم بإزالة بطاقة ExpressCard خارج الكمبيوتر.



إعادة وضع بطاقة ExpressCard


لإعادة وضع بطاقة ExpressCard، قم بتنفيذ الخطوات الواردة أعلاه بترتيب عكسي.

[رجوع إلى صفحة المحتويات](#)

[رجوع إلى صفحة المحتويات](#)

محرك القرص الثابت

دليل الخدمة Dell™ Vostro™ 3700

تحذير: قبل أن تبدأ العمل بداخل الكمبيوتر، يرجى قراءة معلومات الأمان الواردة مع جهاز الكمبيوتر. للحصول على معلومات إضافية حول أفضل الممارسات الأمانة، انظر الصفحة الرئيسية الخاصة بالتوافق التنظيمي على العنوان www.dell.com/regulatory_compliance 

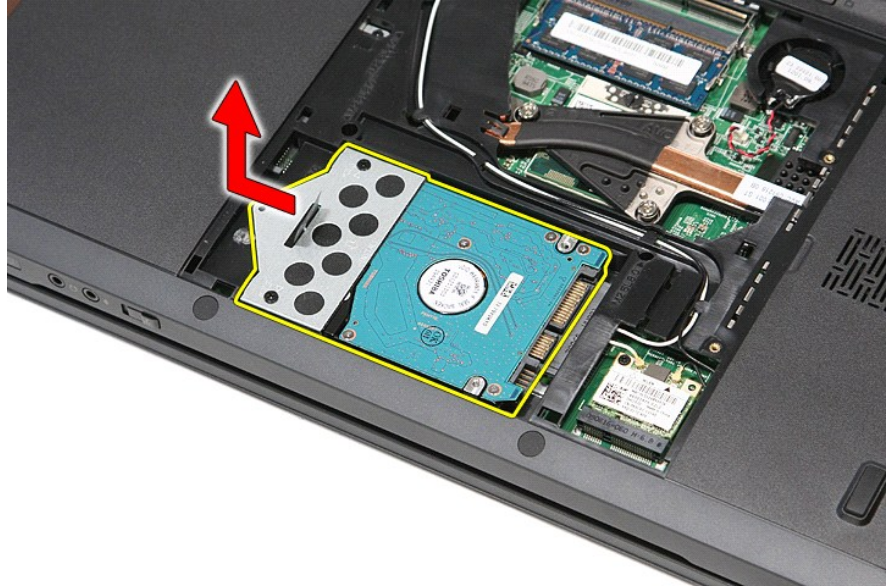
إزالة محرك القرص الثابت



1. اتبع الإجراءات الواردة في قسم [قبل العمل داخل الكمبيوتر](#).
2. قم بإزالة البطارية.
3. قم بإزالة غطاء القاعدة.
4. قم بإزالة المسمار المثبت لمجموعة محرك القرص الثابت في الكمبيوتر.



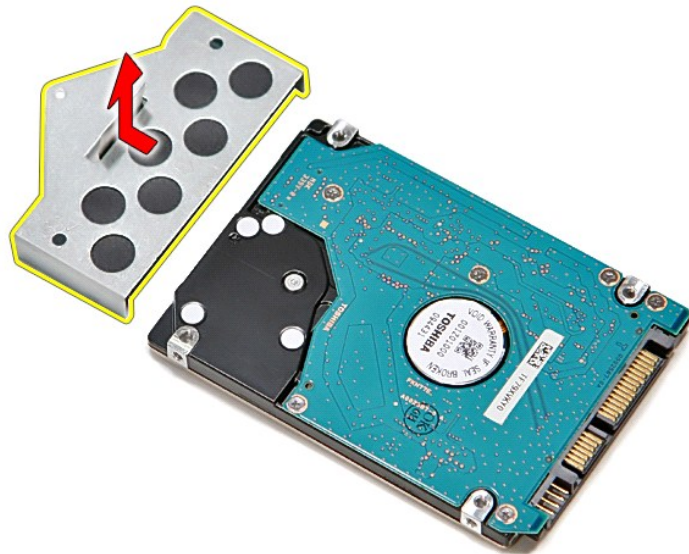
5. قم بإزالة مجموعة محرك القرص الثابت باتجاه منتصف الكمبيوتر، وارفعها لأعلى بعيدًا عن الكمبيوتر.



6. قم بإزالة المسامير المشددة لرف محرك القرص الثابت في محرك القرص الثابت.



7. ارفع مسند محرك القرص الثابت و قم بإزالته من مجموعة محرك القرص الثابت.




إعادة وضع محرك القرص الثابت

لإعادة وضع محرك القرص الثابت، تم إجراء الخطوات الواردة أعلاه بترتيب عكسي.

[رجوع إلى صفحة المحتويات](#)

مجموعة المشتت الحراري والمروحة

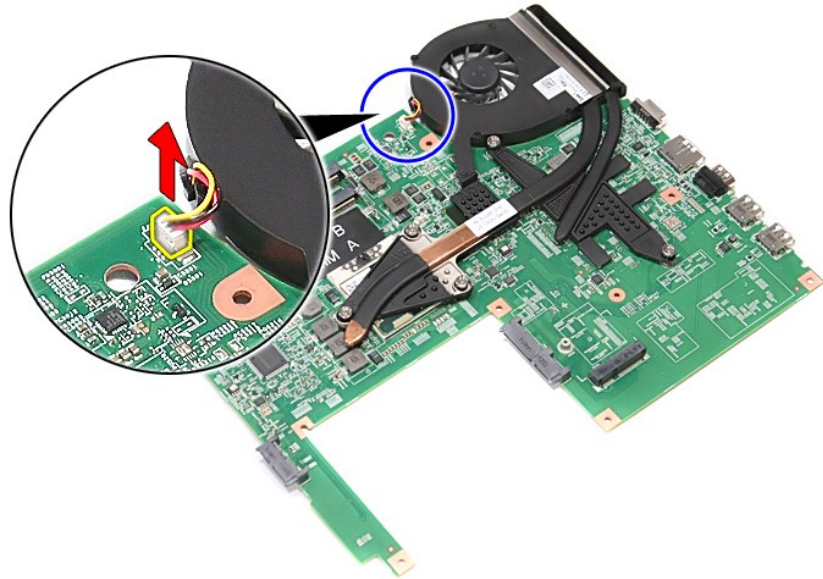
Dell™ Vostro™ 3700 دليل الخدمة

تحذير: قبل أن تبدأ العمل بداخل الكمبيوتر، يرجى قراءة معلومات الأمان الواردة مع جهاز الكمبيوتر. للحصول على معلومات إضافية حول أفضل الممارسات الأمانة، انظر الصفحة الرئيسية الخاصة بالتوافق التنظيمي على العنوان www.dell.com/regulatory_compliance. 

إزالة مجموعة المشتت الحراري والمروحة

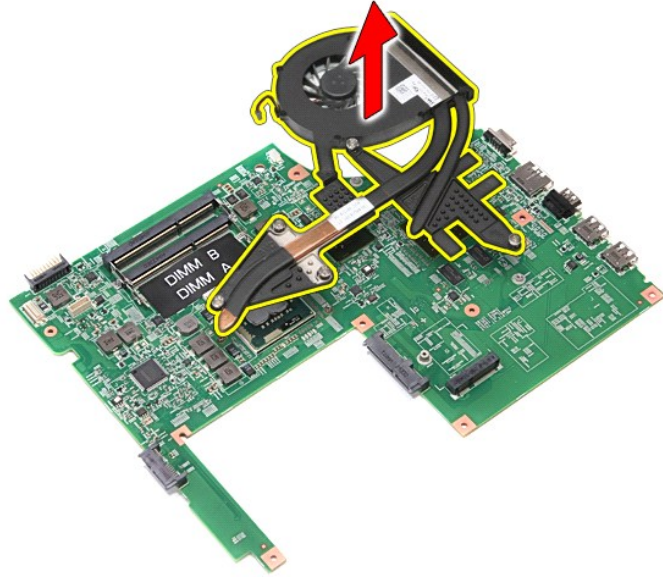


1. اتبع الإجراءات الواردة في قسم [قبل العمل داخل الكمبيوتر](#).
2. قم بإزالة البطارية.
3. قم بإزالة غطاء القاعدة.
4. قم بإزالة البطارية الخلفية المصغرة.
5. قم بإزالة محرك القرص الثابت.
6. قم بإزالة محرك الأقراص الضوئية.
7. قم بإزالة بطاقة الشبكة اللاسلكية محلية النطاق (WLAN).
8. قم بإزالة لوحة المفاتيح.
9. قم بإزالة مستند راحة اليد.
01. قم بإزالة مجموعة الشاشة.
11. قم بإزالة طية ExpressCard.
21. قم بإزالة لوحة النظام.
31. الفصل كبل المروحة عن الموصل الموجود على لوحة النظام.





51. ارفع مجموعة المشتت الحراري والمروحة لأعلى بعيدًا عن لوحة النظام.




إعادة وضع مجموعة المشتت الحراري والمروحة

لإعادة وضع مجموعة المشتت الحراري والمروحة، اتبع الخطوات الواردة أعلاه بترتيب عكسي.

[رجوع إلى صفحة المحتويات](#)

لوحة IO

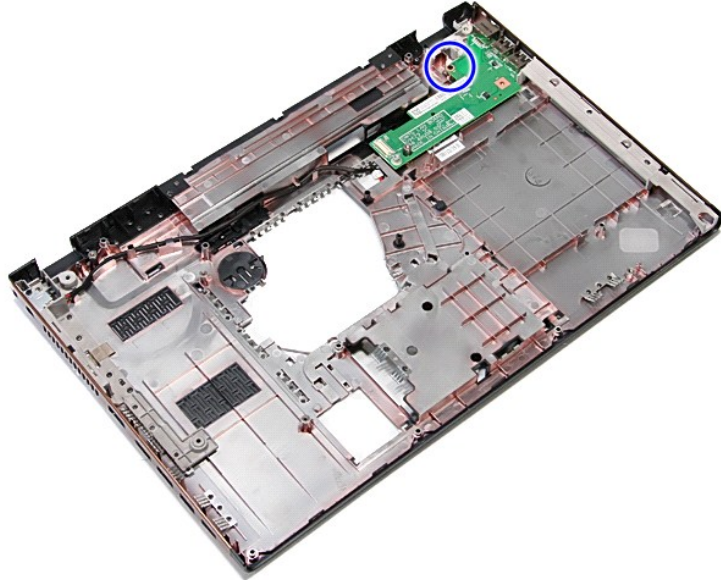
دليل الخدمة Dell™ Vostro™ 3700

تحذير: قبل أن تبدأ العمل بداخل الكمبيوتر، يرجى قراءة معلومات الأمان الواردة مع جهاز الكمبيوتر. للحصول على معلومات إضافية حول أفضل الممارسات الأمانة، انظر الصفحة الرئيسية الخاصة بالتوافق التنظيمي على العنوان www.dell.com/regulatory_compliance. 

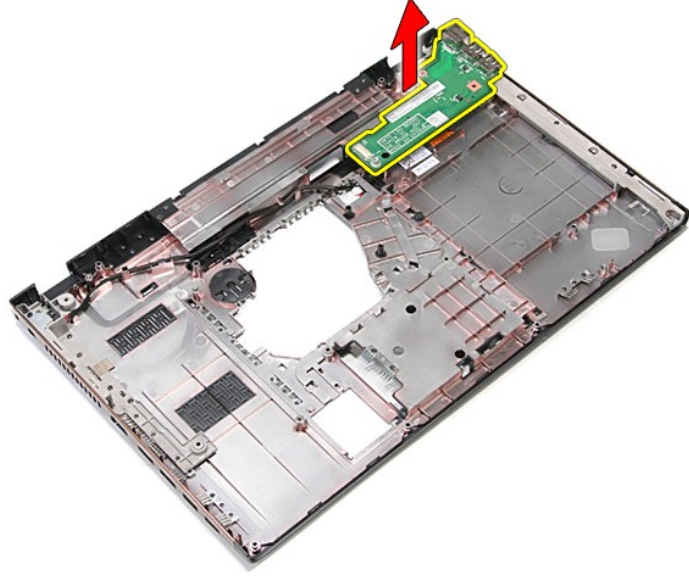
إزالة لوحة IO



1. اتبع الإجراءات الواردة في قسم [قبل العمل داخل الكمبيوتر](#).
2. قم بإزالة البطارية.
3. قم بإزالة غطاء القاعدة.
4. قم بإزالة البطارية الخلفية المصغرة.
5. قم بإزالة محرك القرص الثابت.
6. قم بإزالة محرك الأقراص الضوئية.
7. قم بإزالة بطاقة الشبكة اللاسلكية محلية النطاق (WLAN).
8. قم بإزالة لوحة المفاتيح.
9. قم بإزالة مستند راحة اليد.
10. قم بإزالة مجموعة الشاشة.
11. قم بإزالة غطاء ExpressCard.
21. قم بإزالة لوحة النظام.
31. قم بتك المسامير المثبت للوحة IO في قاعدة الكمبيوتر.



41. ارفع لوحة IO وانقلبها رأساً على عقب.



إعادة وضع لوحة IO


لإعادة وضع لوحة IO، قم بتنفيذ الخطوات التالية بترتيب عكسي.

[الرجوع إلى صفحة المحتويات](#)

[رجوع إلى صفحة المحتويات](#)

لوحة المفاتيح

دليل الخدمة Dell™ Vostro™ 3700

تحذير: قبل أن تبدأ العمل بداخل الكمبيوتر، يرجى قراءة معلومات الأمان الواردة مع جهاز الكمبيوتر. للحصول على معلومات إضافية حول أفضل الممارسات الأمانة، انظر الصفحة الرئيسية الخاصة بالتوافق التنظيمي على العنوان www.dell.com/regulatory_compliance 

إزالة لوحة المفاتيح



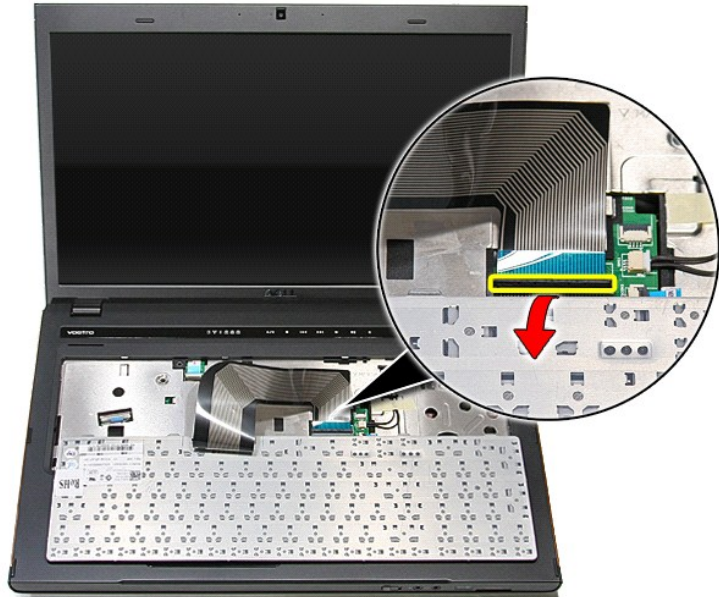
1. اتبع الإجراءات الواردة في قسم [قبل العمل داخل الكمبيوتر](#).
2. قم بإزالة البطارية.
3. اقلب الكمبيوتر رأساً على عقب مع جع الجانب الأيمن متجهاً لأعلى.
4. باستخدام مخطط بلاستيكي، اضغط على مزلاج التحرير واثن لوحة المفاتيح لتحريرها.



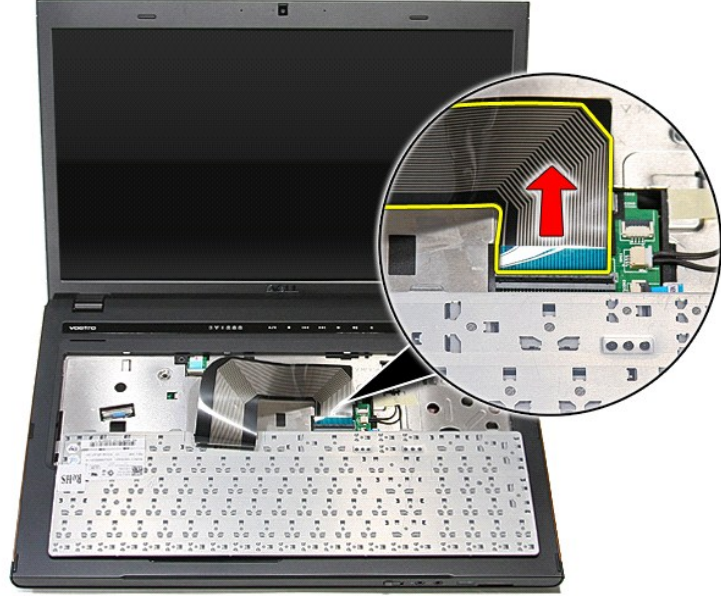
5. ارفع لوحة المفاتيح والقبها رأساً على عقب.



6. افتح المشبك بحرص لتحرير كبل لوحة المفاتيح.



7. انفصل كبل لوحة المفاتيح من الموصل الخاص به الموجود في لوحة النظام، وتم إزالة لوحة المفاتيح من الكمبيوتر.




إعادة وضع لوحة المفاتيح

لإعادة وضع لوحة المفاتيح، قم بتنفيذ الخطوات الواردة أعلاه بترتيب عكسي.

[رجوع إلى صفحة المحتويات](#)

إطار الشاشة

دليل الخدمة Dell™ Vostro™ 3700

تحذير: قبل أن تبدأ العمل بداخل الكمبيوتر، يرجى قراءة معلومات الأمان الواردة مع جهاز الكمبيوتر. للحصول على معلومات إضافية حول أفضل الممارسات الأمانة، انظر الصفحة الرئيسية الخاصة بالتوافق التنظيمي على العنوان www.dell.com/regulatory_compliance 

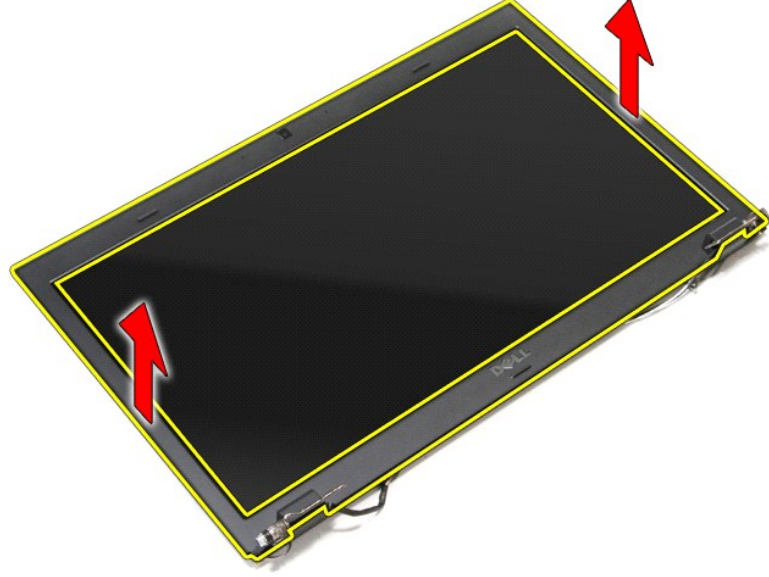
إزالة إطار الشاشة



1. اتبع الإجراءات الواردة في قسم [قبل العمل داخل الكمبيوتر](#).
2. قم بإزالة البطارية.
3. قم بإزالة غطاء القاعدة.
4. قم بإزالة محرك القرص الثابت.
5. قم بإزالة محرك الأقراص الضوئية.
6. قم بإزالة بطاقة الشبكة اللاسلكية محلية النطاق (WLAN).
7. قم بإزالة لوحة المفاتيح.
8. قم بإزالة مسند لوحة اللمس.
9. قم بإزالة مجموعة الشاشة.
01. باستخدام مخطاط بلاستيكي، يترك إطار الشاشة يرفق لتحريره من مجموعة الشاشة.



11. ارفع إطار الشاشة و قم بإزالته من مجموعة الشاشة.




إعادة وضع إطار الشاشة

لإعادة وضع إطار الشاشة، قم بتنفيذ الخطوات الواردة أعلاه بترتيب عكسي.

[رجوع إلى صفحة المحتويات](#)

مفصلات الشاشة

Dell™ Vostro™ 3700 دليل الخدمة

تحذير: قبل أن تبدأ العمل بداخل الكمبيوتر، يرجى قراءة معلومات الأمان الواردة مع جهاز الكمبيوتر. للحصول على معلومات إضافية حول أفضل الممارسات الأمانة، انظر الصفحة الرئيسية الخاصة بالتوافق التنظيمي على العنوان www.dell.com/regulatory_compliance. 

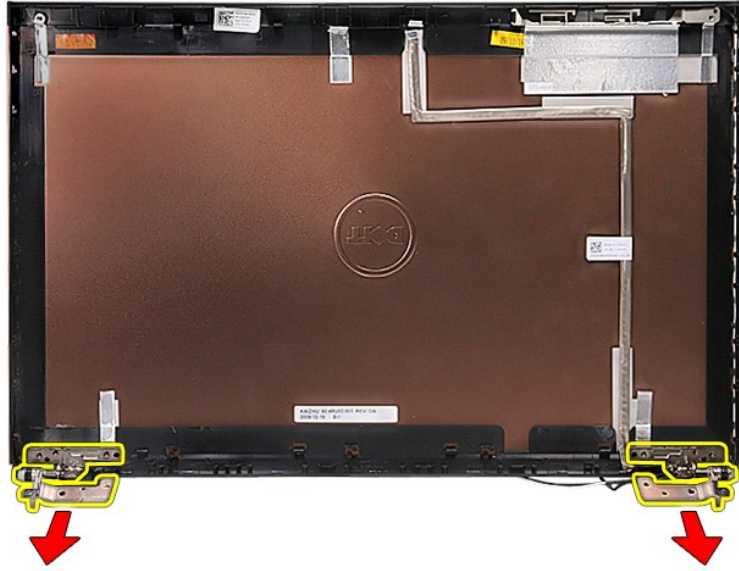
إزالة مفصلات الشاشة



1. اتبع الإجراءات الواردة في قسم [قبل العمل داخل الكمبيوتر](#).
2. قم بإزالة البطارية.
3. قم بإزالة غطاء القاعدة.
4. قم بإزالة محرك القرص الثابت.
5. قم بإزالة محرك الأقراص الضوئية.
6. قم بإزالة بطاقة الشبكة اللاسلكية محلية النطاق (WLAN).
7. قم بإزالة لوحة المفاتيح.
8. قم بإزالة مستند راحة اليد.
9. قم بإزالة مجموعة الشاشة.
01. قم بإزالة لوحة الشاشة.
11. قم بإزالة المسامير المثبتة لمفصلات الشاشة في غطاء الشاشة.



21. قم بإزالة مفصلات الشاشة من غطاء الشاشة.




إعادة وضع مفصلات الشاشة

لإعادة وضع مفصلات الشاشة، قم بتنفيذ الخطوات الواردة أعلاه بترتيب عكسي.

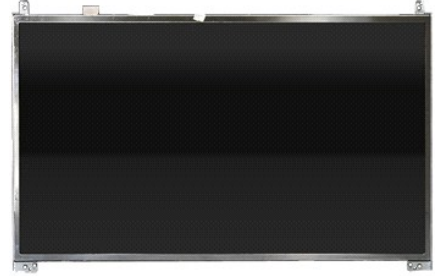
[رجوع إلى صفحة المحتويات](#)

لوحة الشاشة

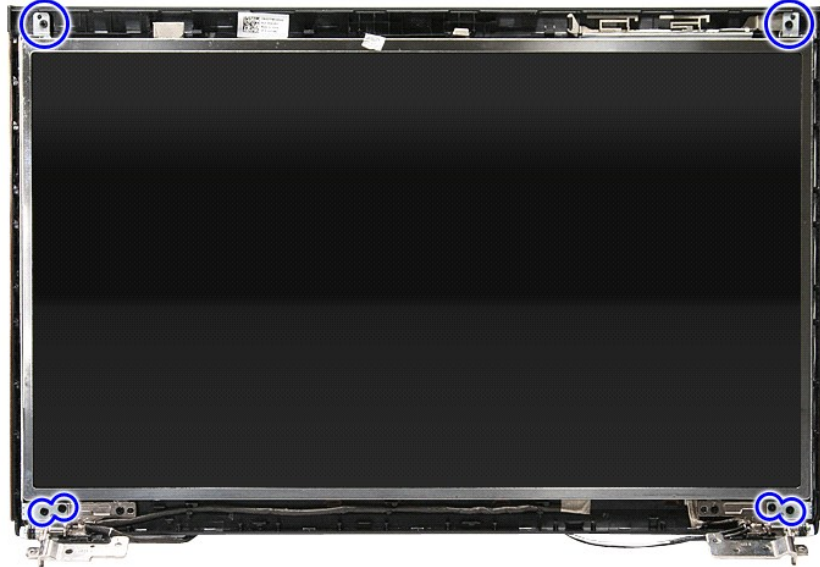
Dell™ Vostro™ 3700 دليل الخدمة

تحذير: قبل أن تبدأ العمل بداخل الكمبيوتر، يرجى قراءة معلومات الأمان الواردة مع جهاز الكمبيوتر. للحصول على معلومات إضافية حول أفضل الممارسات الأمانة، انظر الصفحة الرئيسية الخاصة بالتوافق التنظيمي على العنوان www.dell.com/regulatory_compliance. 

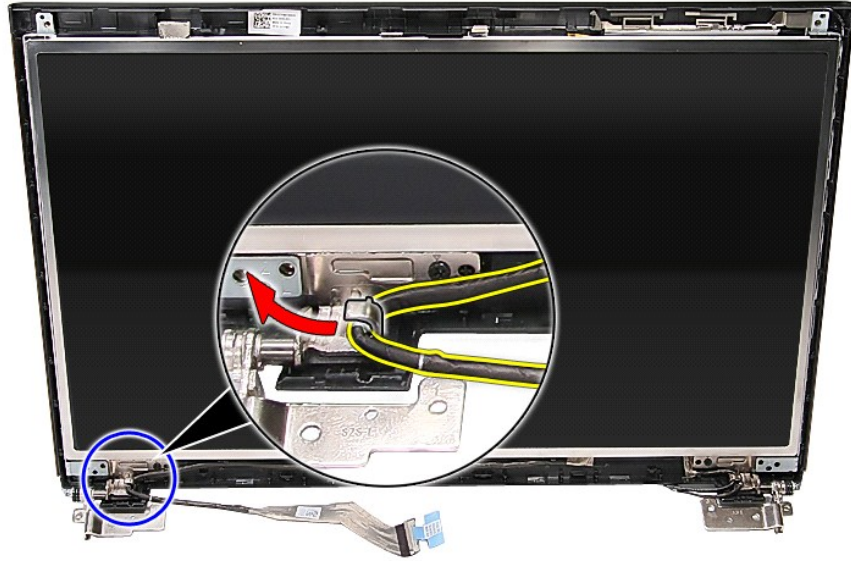
إزالة لوحة الشاشة



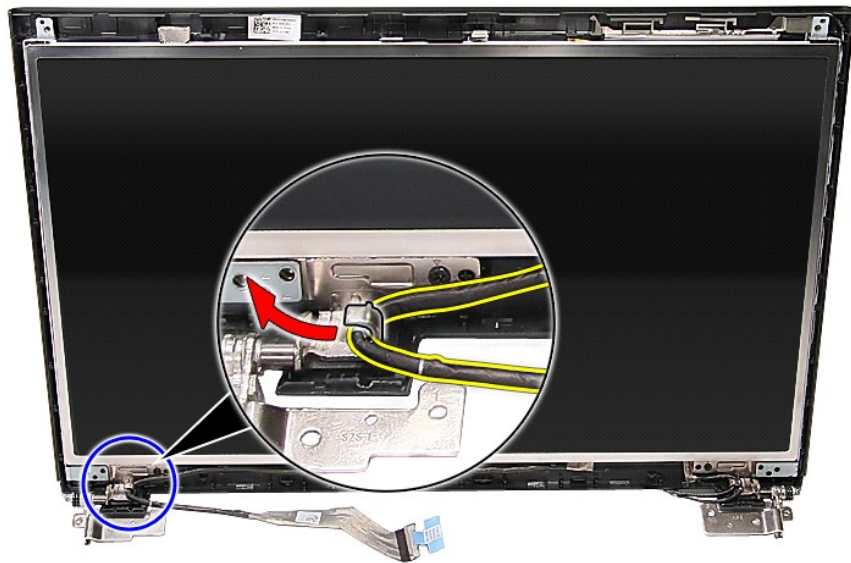
1. اتبع الإجراءات الواردة في قسم [قبل العمل داخل الكمبيوتر](#).
2. قم بإزالة البطارية.
3. قم بإزالة غطاء القاعدة.
4. قم بإزالة محرك القرص الثابت.
5. قم بإزالة محرك الأقراص الضوئية.
6. قم بإزالة بطاقة شبكة الاتصال الأسلكية واسعة النطاق (WLAN).
7. قم بإزالة لوحة المفاتيح.
8. قم بإزالة مسند راحة اليد.
9. قم بإزالة مجموعة الشاشة.
01. قم بإزالة إطار الشاشة.
11. قم بإزالة المسامير المثبتة للوحة الشاشة في مجموعة الشاشة.



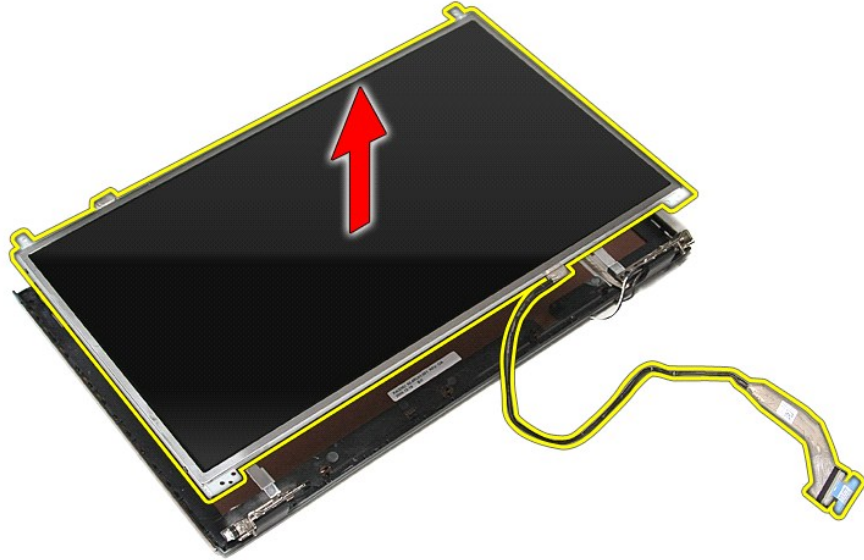
21. حرر كبل الشاشة من المفصلة الموجودة على يسار لوحة الشاشة.



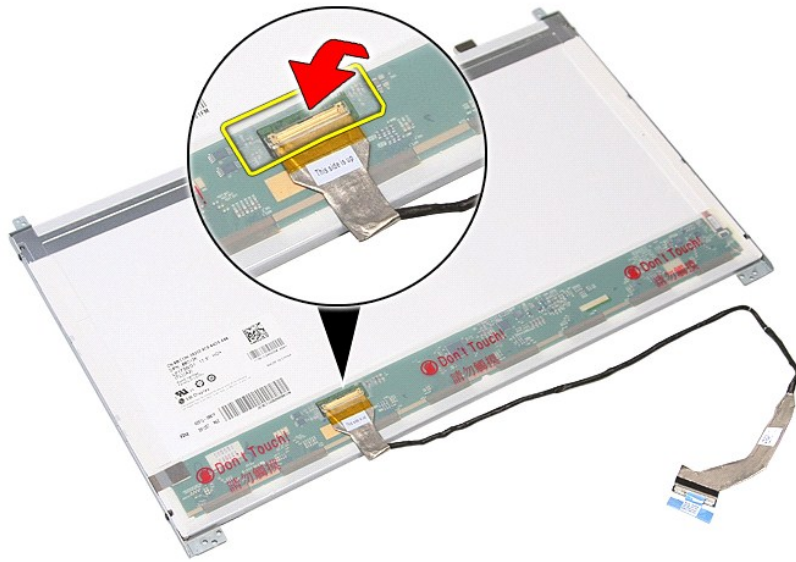
31. ارفع لوحة الشاشة برفق بعيداً عن مجموعة الشاشة.



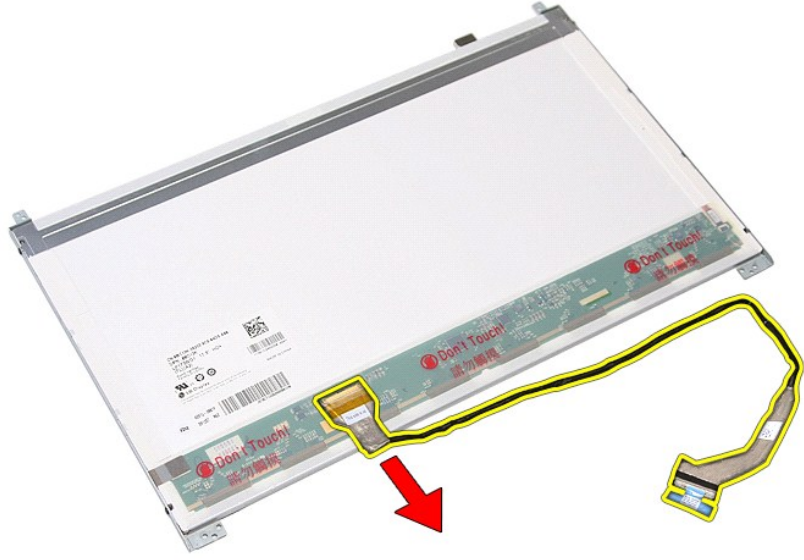
41. ارفع لوحة الشاشة بطول المفصلات لأعلى بعيداً عن مجموعة الشاشة.



51. قم بإزالة الشريط المثبت لكل الشاشة في لوحة الشاشة.



61. اتصل كل لوحة الشاشة من الموصل الخاص به في لوحة الشاشة.



71. قم بإزالة المسامير المثبتة لمسند الشاشة في لوحة الشاشة، وقم بإزالة المساند من لوحة الشاشة.




إعادة وضع لوحة الشاشة

لإعادة وضع لوحة الشاشة، قم بتنفيذ الخطوات الواردة أعلاه بترتيب عكسي.

[رجوع إلى صفحة المحتويات](#)

الذاكرة

دليل الخدمة Dell™ Vostro™ 3700

تحذير: قبل أن تبدأ العمل بداخل الكمبيوتر، يرجى قراءة معلومات الأمان الواردة مع جهاز الكمبيوتر. للحصول على معلومات إضافية حول أفضل الممارسات الأمانة، انظر الصفحة الرئيسية الخاصة بالتوافق التنظيمي على العنوان www.dell.com/regulatory_compliance. 

إزالة وحدة/وحدات الذاكرة



1. اتبع الإجراءات الواردة في قسم [قبل العمل داخل الكمبيوتر](#).
2. قم بإزالة البطارية.
3. قم بإزالة غطاء القاعدة.
4. انزع مشبك تثبيت الذاكرة بعيداً لتحرير وحدة الذاكرة.



5. قم بإزالة وحدة الذاكرة عن الموصل الموجود على لوحة النظام.



إعادة وضع وحدة (وحدات) الذاكرة

لإعادة وضع وحدة (وحدات) الذاكرة، قم بتنفيذ الخطوات الواردة أعلاه بترتيب عكسي.

[رجوع إلى صفحة المحتويات](#)

بطاقة الذاكرة

دليل الخدمة Dell™ Vostro™ 3700

⚠ تحذير: قبل أن تبدأ العمل بداخل الكمبيوتر، يرجى قراءة معلومات الأمان الواردة مع جهاز الكمبيوتر. للحصول على معلومات إضافية حول أفضل الممارسات الأمانة، انظر الصفحة الرئيسية الخاصة بالتوافق التنظيمي على العنوان www.dell.com/regulatory_compliance.

إزالة بطاقة الذاكرة



1. اتبع الإجراءات الواردة في قسم [قبل العمل داخل الكمبيوتر](#).
2. اضغط على بطاقة الذاكرة لتحريرها من الكمبيوتر.



3. أزح بطاقة الذاكرة للخارج، وقم بإزالتها من الكمبيوتر.

إعادة وضع بطاقة الذاكرة

لإعادة وضع بطاقة الذاكرة، قم بتنفيذ الخطوات الواردة أعلاه بترتيب عكسي.

محرك الأقراص الضوئية

دليل الخدمة Dell™ Vostro™ 3700

⚠ تحذير: قبل أن تبدأ العمل بداخل الكمبيوتر، يرجى قراءة معلومات الأمان الواردة مع جهاز الكمبيوتر. للحصول على معلومات إضافية حول أفضل الممارسات الأمانة، انظر الصفحة الرئيسية الخاصة بالتوافق التنظيمي على العنوان www.dell.com/regulatory_compliance.

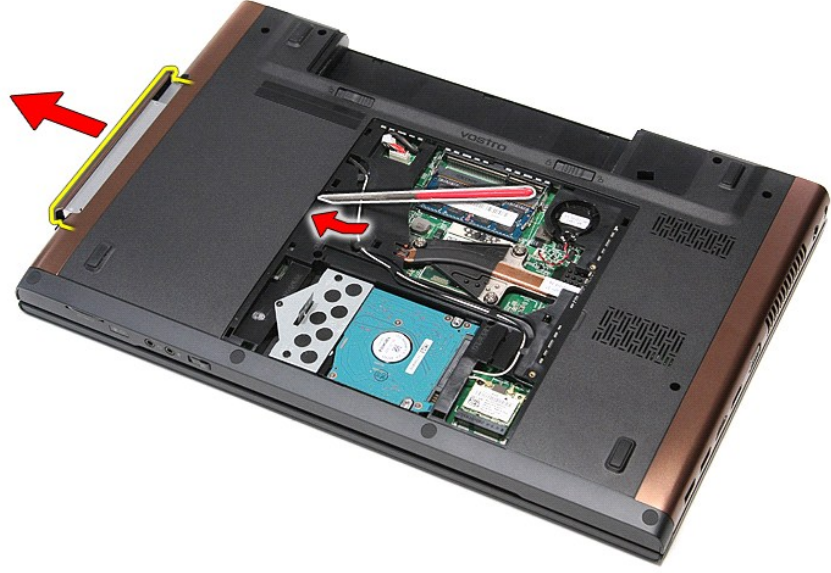
إزالة محرك الأقراص الضوئية



1. اتبع الإجراءات الواردة في قسم [قبل العمل داخل الكمبيوتر](#).
2. قم بإزالة البطارية.
3. قم بإزالة غطاء القاعدة.
4. قم بإزالة المسمار اللولبي المثبت لمحرك الأقراص الضوئية في الكمبيوتر.



5. باستخدام المفتاح بعناية، قم بلمس محرك الأقراص الضوئية، ثم قم بإزالته إلى خارج الكمبيوتر برفق.



إعادة وضع محرك الأقراص الضوئية


لإعادة وضع محرك الأقراص الضوئية، قم بتنفيذ الخطوات الواردة أعلاه بترتيب عكسي.

[رجوع إلى صفحة المحتويات](#)

[رجوع إلى صفحة المحتويات](#)

مسند راحة اليد

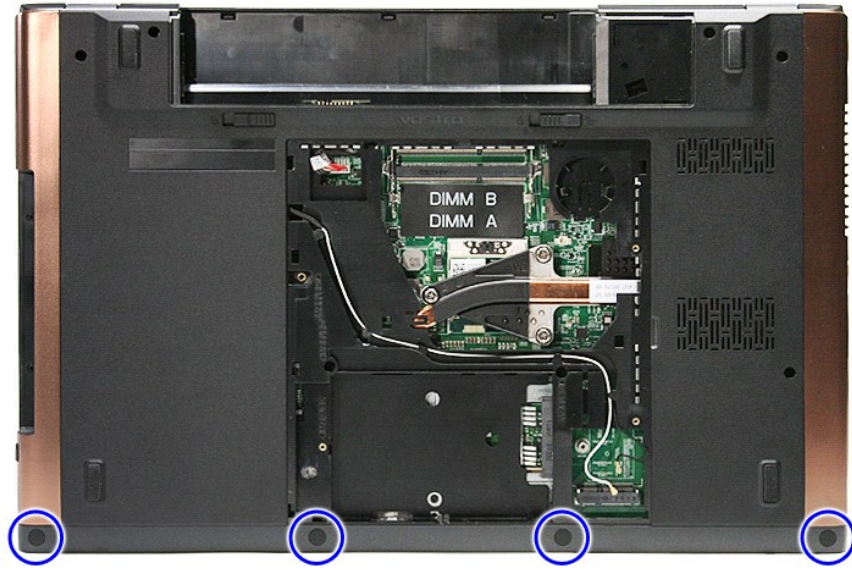
دليل الخدمة Dell™ Vostro™ 3700

تحذير: قبل أن تبدأ العمل بداخل الكمبيوتر، يرجى قراءة معلومات الأمان الواردة مع جهاز الكمبيوتر. للحصول على معلومات إضافية حول أفضل الممارسات الأمانة، انظر الصفحة الرئيسية الخاصة بالتوافق التنظيمي على العنوان www.dell.com/regulatory_compliance. 

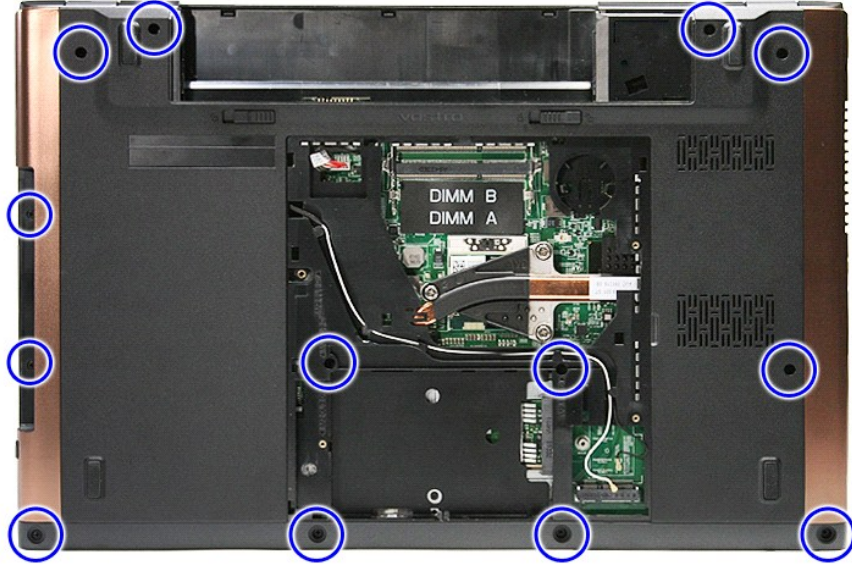
إزالة مسند راحة اليد



1. اتبع الإجراءات الواردة في قسم [قبل العمل داخل الكمبيوتر](#).
2. قم بإزالة البطارية.
3. قم بإزالة غطاء القاعدة.
4. قم بإزالة محرك القرص الثابت.
5. قم بإزالة محرك الأقراص الضوئية.
6. قم بإزالة لوحة المفاتيح.
7. قم بإزالة القدم المطاطية الموجودة في الجزء السفلي من الكمبيوتر.



8. قم بإزالة المسامير المثبتة لمسند راحة اليد في الجزء السفلي من الكمبيوتر.



9. اقلب الكمبيوتر رأساً على عقب مع جع الجانب الأيمن متجهًا لأعلى.
01. افصل كابل مكبر الصوت من الموصل الموجود على لوحة النظام.



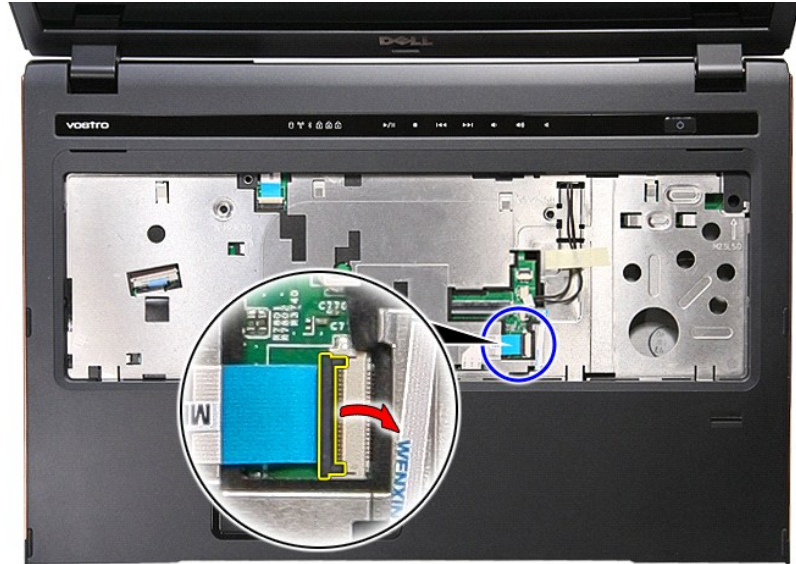
11. افتح المشبك المثبت لكليل بيانات بصمات الأصابع في لوحة النظام.



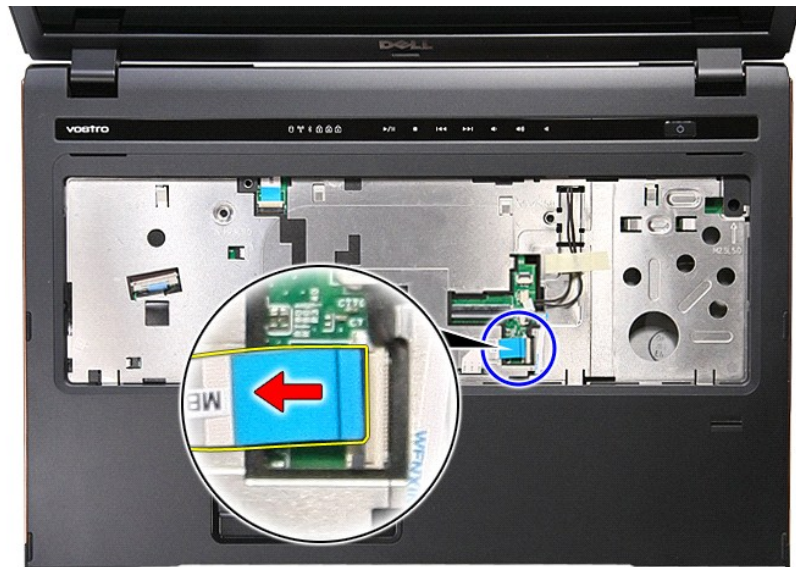
21. الفصل كبل بيانات بصمات الأصابع من الموصل الخاص به الموجود في لوحة النظام.



31. افتح المشبك المثبت لكبل الصوت في الموصل الخاص به في لوحة النظام.



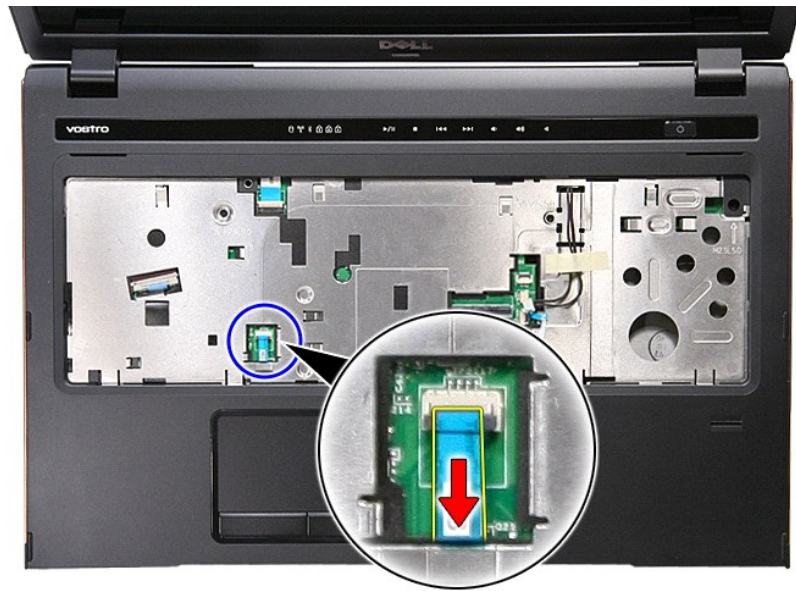
41. فصل كبل الصوت من الموصل الخاص به الموجود في لوحة النظام.



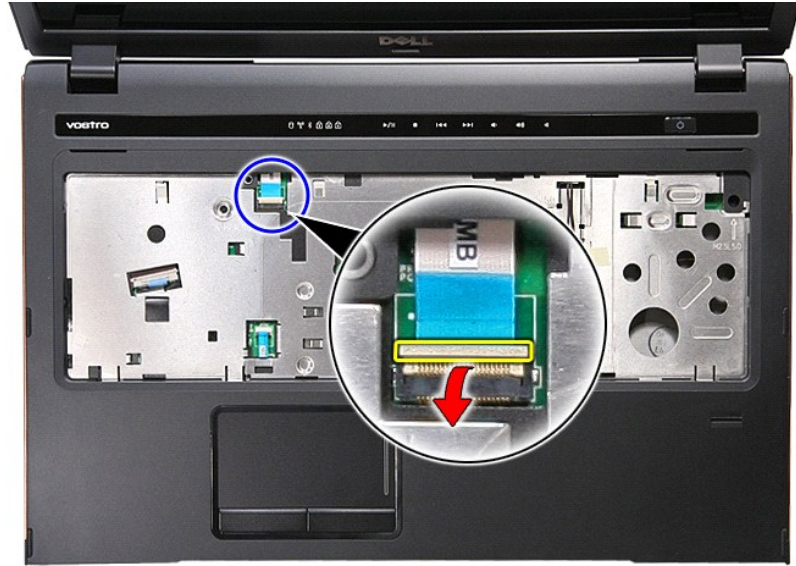
51. افتح المشبك المثبت لكل بيانات لوحة اللمس في لوحة النظام.



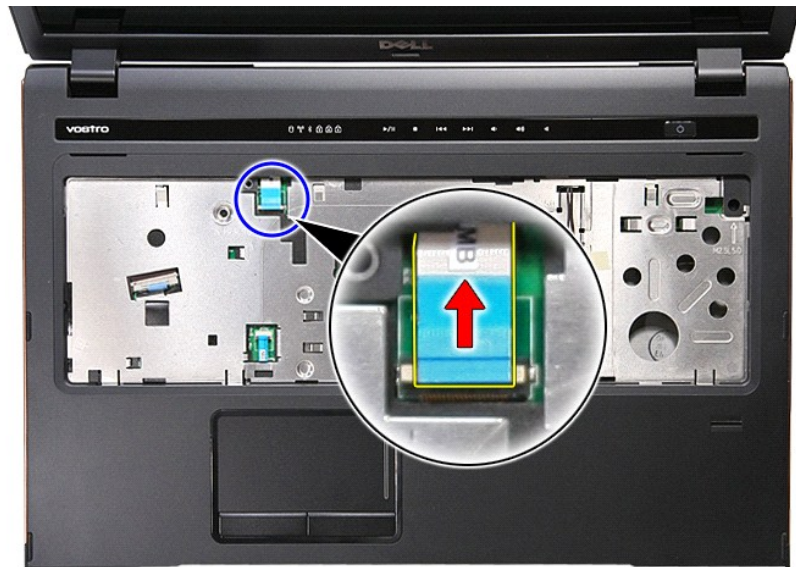
61. الفصل كيل بيانات لوحة اللمس من الموصل الخاص به الموجود في لوحة النظام.



71. افتح المشبك المثبت لكل بيانات زر الوسائط في الموصل الخاص به في لوحة النظام.



81. الفصل كيل بيانات زر الوسائط من الموصل الخاص به الموجود في لوحة النظام.



91. قم بإزالة المسامير المثبتة لمسددة راحة اليد في الجزء الأمامي من الكمبيوتر.



02. قم بإلتنى بطول حواف مسند راحة اليد لتحريره.



12. ارفع مسند راحة اليد لأعلى بعيداً عن الكمبيوتر.



إعادة وضع مسند راحة اليد

لإعادة وضع مسند راحة اليد، قم بتنفيذ الخطوات الواردة أعلاه بترتيب عكسي.

[رجوع إلى صفحة المحتويات](#)

[رجوع إلى صفحة المحتويات](#)

فك قطع الغيار وإعادة وضعها

دليل الخدمة Dell™ Vostro™ 3700

- [بطاقة الذاكرة](#)
- [غطاء القاعدة](#)
- [محرك القرص الثابت](#)
- [البطارية الخلفية المصغرة](#)
- [لوحة المفاتيح](#)
- [لوحة الصوت](#)
- [لوحة زر التشغيل](#)
- [مجموعة الشاشة](#)
- [الكاميرا](#)
- [مفصلات المائلة](#)
- [لوحة النظام](#)
- [المعالج](#)

- [البطارية](#)
- [ExpressCard](#)
- [الذاكرة](#)
- [محرك الأقراص الضوئية](#)
- [بطاقة الشبكة اللاسلكية محلية النطاق \(WLAN\)](#)
- [مسند راحة اليد](#)
- [بطاقة Bluetooth](#)
- [مكبرات الصوت](#)
- [إطار الشاشة](#)
- [لوحة الشاشة](#)
- [غطاء ExpressCard](#)
- [المثبت الحراري](#)
- [لوحة I/O](#)

[رجوع إلى صفحة المحتويات](#)

المعالج

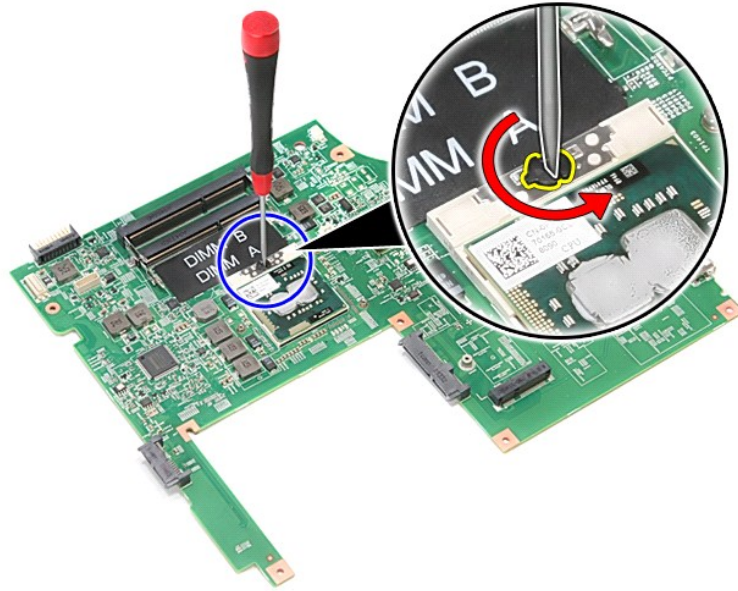
Dell™ Vostro™ 3700 دليل الخدمة

تحذير: قبل أن تبدأ العمل بداخل الكمبيوتر، يرجى قراءة معلومات الأمان الواردة مع جهاز الكمبيوتر. للحصول على معلومات إضافية حول أفضل الممارسات الأمانة، انظر الصفحة الرئيسية الخاصة بالتوافق التنظيمي على العنوان www.dell.com/regulatory_compliance.

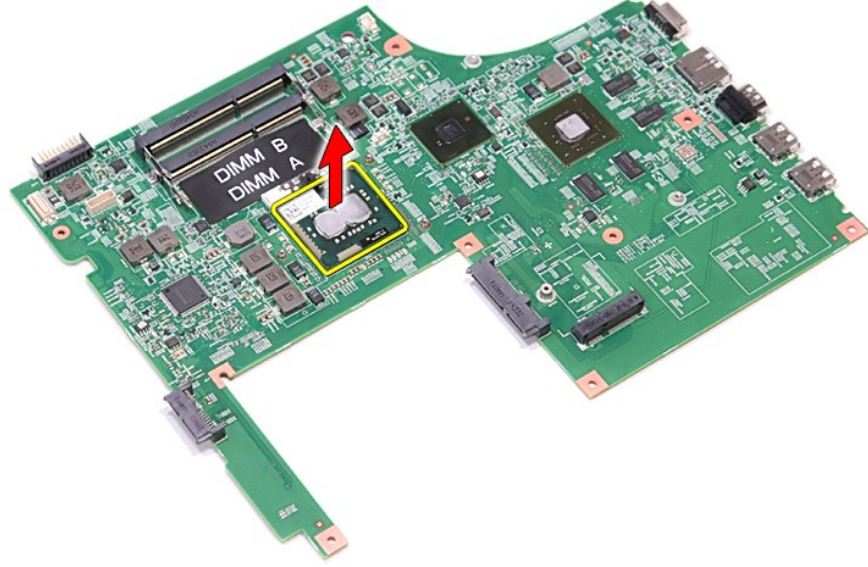
إزالة المعالج



1. اتبع الإجراءات الواردة في قسم [قبل العمل داخل الكمبيوتر](#).
2. قم بإزالة البطارية.
3. قم بإزالة غطاء القاعدة.
4. قم بإزالة البطارية الخلفية المصغرة.
5. قم بإزالة محرك القرص الثابت.
6. قم بإزالة محرك الأقراص الضوئية.
7. قم بإزالة بطاقة الشبكة اللاسلكية محلية النطاق (WLAN).
8. قم بإزالة لوحة المفاتيح.
9. قم بإزالة مستدراجة اليد.
01. قم بإزالة مجموعة الشاشة.
11. قم بإزالة غطاء ExpressCard.
21. قم بإزالة لوحة النظام.
31. قم بإزالة مجموعة المشتت الحراري والبرودة.
41. باستخدام مفك نو نصل عريض، قم بتدوير مسمار الكامة عكس اتجاه عقارب الساعة لتحرير المعالج من المقبس الخاص به في لوحة النظام.



51. ارفع المعالج لأعلى وأخرجه بعيداً عن لوحة النظام.



إعادة وضع المعالج


⚠ تنبيه: أثناء إعادة وضع المعالج، تأكد أن قفل الكامة في وضع الفتح الكامل قبل تثبيت وحدة المعالج. حيث إن وحدة المعالج غير المثبتة بطريقة صحيحة، يمكن أن تؤدي إلى حدوث تلف في الاتصال أو تلف دائم في المعالج الدقيق وفي مقبس ZIF.

لإعادة وضع المعالج، قم بتنفيذ الخطوات الواردة أعلاه بترتيب عكسي.

[رجوع إلى صفحة المحتويات](#)

لوحة زر التشغيل

Dell™ Vostro™ 3700 دليل الخدمة

تحذير: قبل أن تبدأ العمل بداخل الكمبيوتر، يرجى قراءة معلومات الأمان الواردة مع جهاز الكمبيوتر. للحصول على معلومات إضافية حول أفضل الممارسات الأمانة، انظر الصفحة الرئيسية الخاصة بالتوافق التنظيمي على العنوان www.dell.com/regulatory_compliance. 

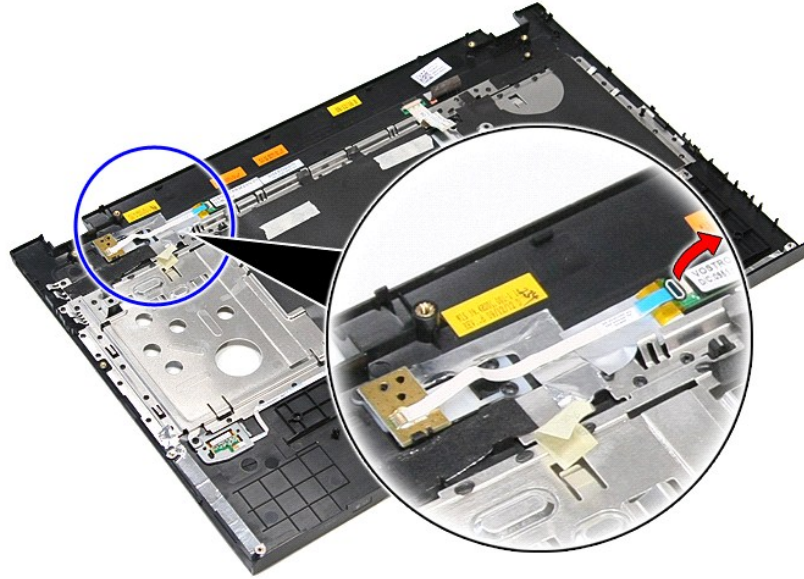
إزالة لوحة زر التشغيل



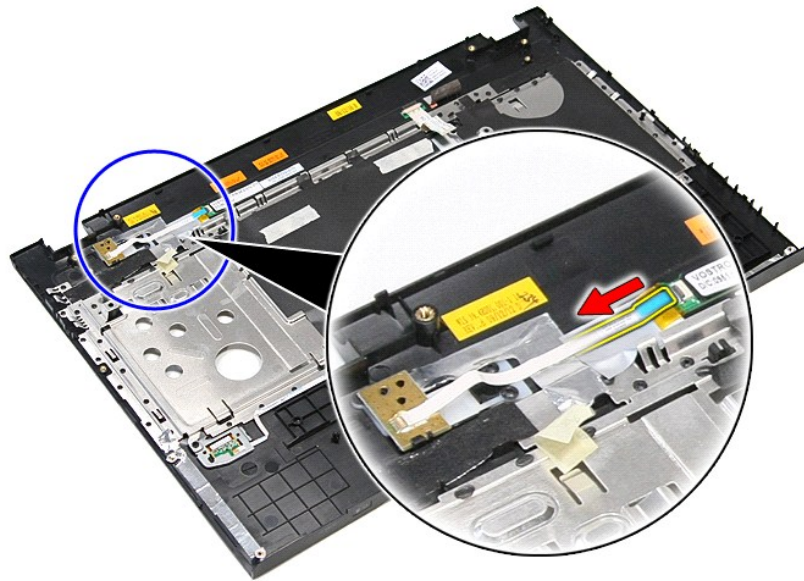
1. اتبع الإجراءات الواردة في قسم [قبل العمل داخل الكمبيوتر](#).
2. قم بإزالة البطارية.
3. قم بإزالة غطاء القاعدة.
4. قم بإزالة محرك القرص الثابت.
5. قم بإزالة محرك الأقراص الضوئية.
6. قم بإزالة لوحة المفاتيح.
7. قم بإزالة مسند راحة اليد.
8. قم بإزالة المسمار المثبت للوحة زر التشغيل في مسند راحة اليد.



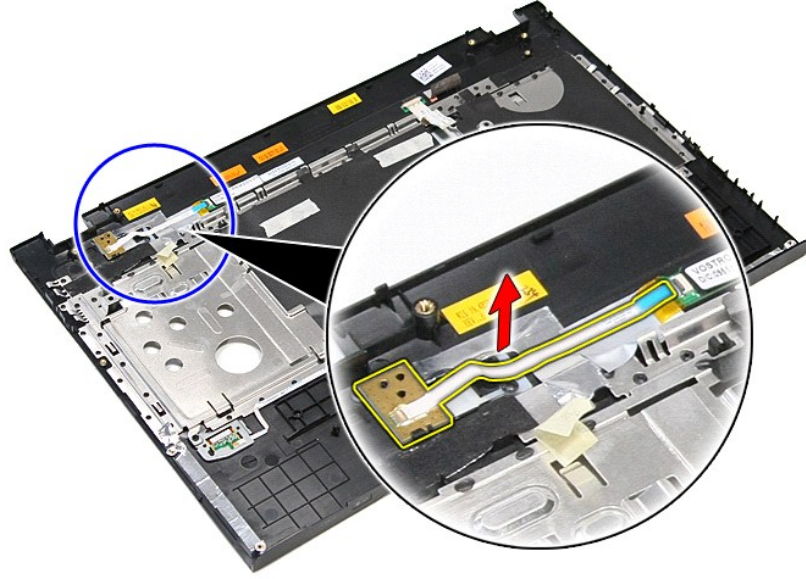
9. افتح المشبك المثبت لكل زر التشغيل في الموصل الخاص به الموجود في لوحة زر التشغيل.



01. فصل كبل زر التشغيل عن لوحة زر التشغيل.



11. ارفع لوحة زر التشغيل لأعلى بعيدًا عن الكمبيوتر.




إعادة وضع لوحة زر التشغيل

لإعادة وضع لوحة زر التشغيل، قم بتنفيذ الخطوات السابقة بترتيب عكسي.

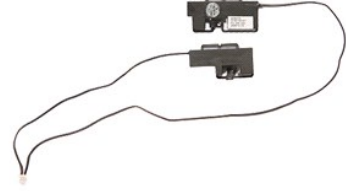
[الرجوع إلى صفحة المحتويات](#)

مكبرات الصوت

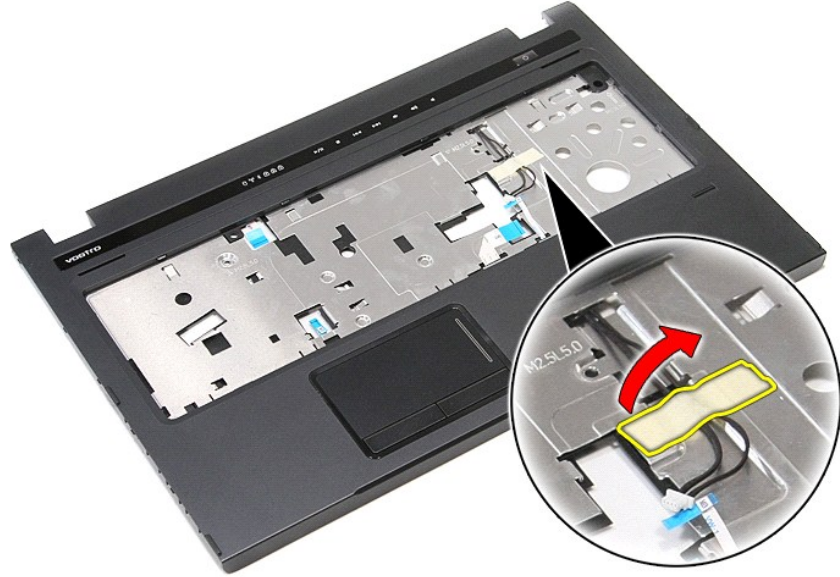
دليل الخدمة Dell™ Vostro™ 3700

تحذير: قبل أن تبدأ العمل بداخل الكمبيوتر، يرجى قراءة معلومات الأمان الواردة مع جهاز الكمبيوتر. للحصول على معلومات إضافية حول أفضل الممارسات الأمانة، انظر الصفحة الرئيسية الخاصة بالتوافق التنظيمي على العنوان www.dell.com/regulatory_compliance. 

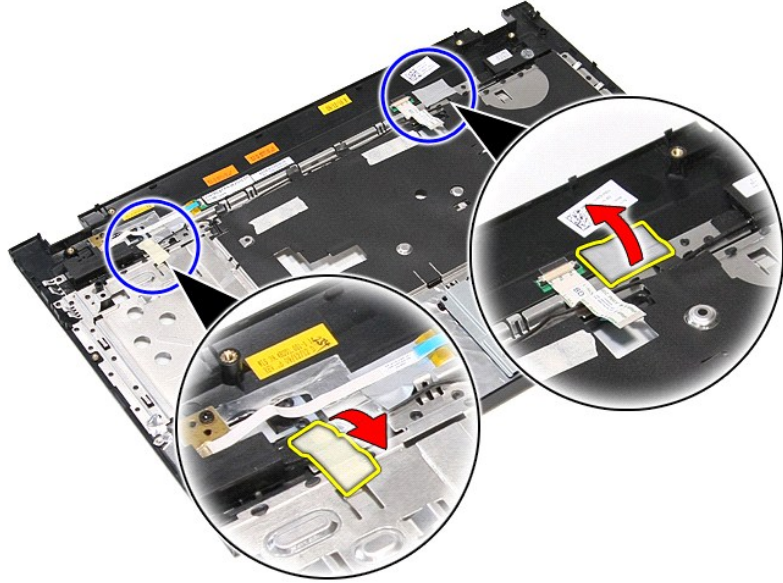
إزالة مكبرات الصوت



1. اتبع الإجراءات الواردة في قسم [قبل العمل داخل الكمبيوتر](#).
2. قم بإزالة البطارية.
3. قم بإزالة غطاء القاعدة.
4. قم بإزالة محرك القرص الثابت.
5. قم بإزالة محرك الأقراص الصوتية.
6. قم بإزالة لوحة المفاتيح.
7. قم بإزالة مسند راحة اليد.
8. قم بإزالة الشريط المثبت لكل مكبر الصوت في مقعدة مسند راحة اليد.



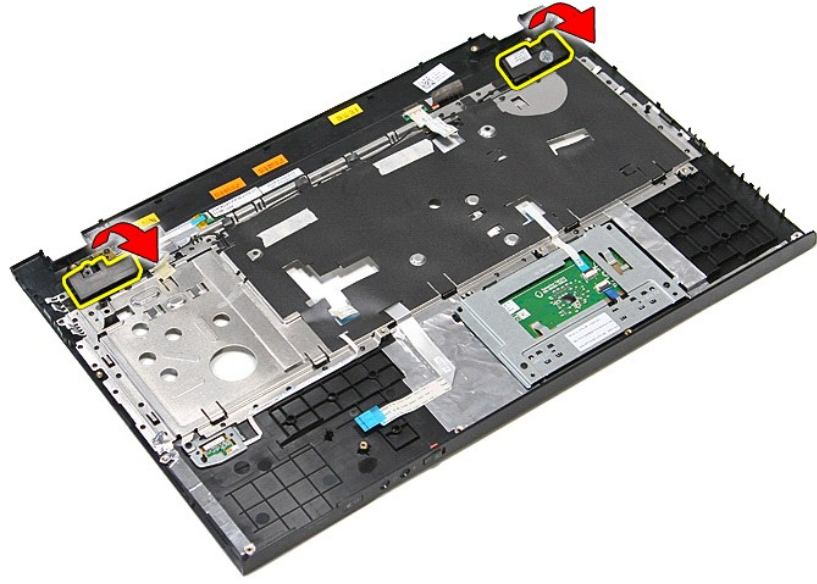
9. قم بإزالة الأشرطة المثبتة لكل مكبر الصوت في خلفية مسند راحة اليد.



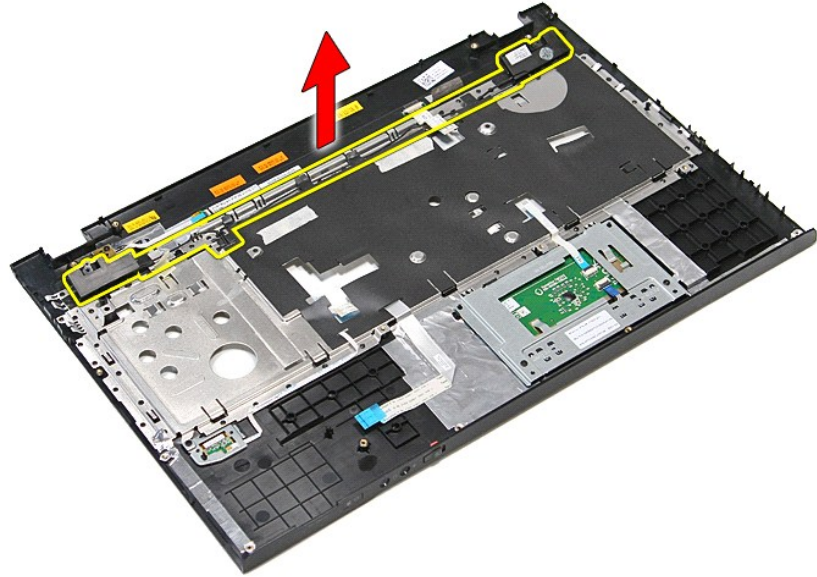
01. قم بإزالة المسامير المثبتة لمكبرات الصوت في مسند راحة اليد.



11. حرر مكبرات الصوت من مسند راحة اليد.



21. حرر كبلات مكبر الصوت من أدلة التوجيه الخاصة بها الموجودة في مسند راحة اليد، وقم بإزالة مكبرات الصوت من مسند راحة اليد.



إعادة وضع مكبرات الصوت

لإعادة وضع مكبرات الصوت، اتبع الخطوات أعلاه بترتيب عكسي.

[رجوع إلى صفحة المحتويات](#)

المواصفات

Dell™ Vostro™ 3700 دليل الخدمة

- [مهايئ التيار المتردد](#)
- [المنافذ والموصلات](#)
- [محركات الأقراص](#)
- [الفيديو](#)
- [المكونات المادية](#)
- [الجوانب البينية](#)
- [الشاشة](#)
- [الذاكرة](#)

- [الموصلات](#)
- [المعالج](#)
- [ExpressCard](#)
- [لوحة المفاتيح](#)
- [معلومات النظام](#)
- [البطارية](#)
- [الصوت](#)
- [لوحة اللمس](#)

ملاحظة: قد تختلف العروض حسب المنطقة. لمزيد من المعلومات حول تهيئة الكمبيوتر، انقر فوق **Start** (أبدا) ← **Help and Support** (التعليمات والدعم) وحدد الخيار الخاص بعرض معلومات حول الكمبيوتر.

معلومات النظام	
مجموعة التراخيص	Intel® HM57
عرض نقل ذاكرة الوصول العشوائي الديناميكية (DRAM)	64 بت
تحديث ذاكرة EPROM	4 ميجا بايت
PCI-E نقل	بطاقة PCI Express x16

المعالج	
الأنواع	سلسلة Intel Core™ i3 سلسلة Intel Core i5 سلسلة Intel Core i7
ذاكرة تخزين مؤقت L1	32 ك ب لكل قلب
ذاكرة تخزين مؤقت L2	256 ك ب لكل قلب
ذاكرة تخزين مؤقت L3	تصل إلى 4 م ب مشتركة

الذاكرة	
النوع	DDR3 SDRAM
السرعة	1066 ميجاهرتز أو 1333 ميجاهرتز
ملاحظة: المعالجات Intel Core i3/i5/i7 المزودة بذاكرة حلقية مزدوجة المرفقة بالكمبيوتر تدعم كل من وحدات الذاكرة بسرعة 1066 هرتز و1333 ميجاهرتز. في حين، تعمل المعالجات المزودة بالذاكرة الحلقية المزدوجة باستخدام وحدة ذاكرة بسرعة 1066 ميجاهرتز فقط.	
قنوات التوصيل	قناة SODIMM
سعات الوحدة	1 جيجابايت أو 2 جيجابايت أو 4 جيجابايت
الحد الأدنى لسعة الذاكرة	1 جيجابايت
الحد الأقصى لسعة الذاكرة	8 جيجابايت
ملاحظة: يمكن لأنظمة التشغيل ذات 64 بت فقط تتبع سعات الذاكرة الأكبر من 4 جيجابايت.	

الفيديو	
النوع	يدعم كل من الفيديو المتكامل والمنفرد
وحدة التحكم	
المتدمجة	Intel Graphics Media Accelerator HD
المنفصلة	NVIDIA GeForce GT 330M
الإخراج	موصل VGA يحتوي على 15 سناً

الصوت	
النوع	برنامج ترميز صوتي ثنائي القنوات عالي الوضوح (HDA)
وحدة التحكم	IDT 92HD81
مكبرات الصوت	ثلاث
مضخم مكبر الصوت الداخلي	قناتان 2 W
عناصر التحكم في الصوت	أزرار التحكم في الوسائط، قوائم البرامج

الموصلات	
المودم	يدعم ذاكرة USB الخارجية فقط (الاختيارية)

بطاقة Realtek RTL8111TL	مهبط الشبكة
الشبكة المحلية اللاسلكية (WLAN) Bluetooth®	اللاسلكية

ExpressCard	
ملاحظة: فتحة بطاقة ExpressCard "لا" تدعم بطاقات PC Card.	
فتحة بطاقة ExpressCard	موصل بطاقة ExpressCard
بطاقات ExpressCards مقاس 34 مم	البطاقات المدعومة

المتأفة والموصلات	
موصل الميكروفون، سماعة الرأس الاستريو/موصل مكبر الصوت	الصوت
موصل VGA يحتوي على 15 سنًا موصل HDMI يتكون من 19 سنًا	الفيديو
موصل واحد يتكون من 4 سنون	IEEE 1394a
موصل RJ-45	مهبط الشبكة
أربع موصلات متوافقة مع USB 2.0 موصل متوافق مع eSATA/USB 2.0	USB
قارئ بطاقات الذاكرة 8 في 1	قارئ بطاقات الذاكرة
دعم mini card PCI-E بنصف الحجم لـ WLAN	Mini-Card

محركات الأقراص	
SATA 2 HDD SATA 2 Mobile HDD	محرك القرص الثابت
DVD+/-RW Blu-ray	محركات الأقراص الضوئية

الشاشة	
النوع	17.30 بوصة مائعة للبريق (AG)، (TL) true life، فتحة الدقة، جهاز تحويل الطاقة إلى ضوء أبيض (WLED)
المنطقة النشطة (ب/ص)	381.89 مم x 214.81 مم
الأبعاد	
الارتفاع	232.80 مم (9.17 بوصة)
العرض	398.10 مم (15.67 بوصة)
الطول القطري	431.80 مم (17.00 بوصة)
الحد الأقصى للفتحة	1600 x 900 ألف لون بقدرة 262 بقرة
الحد الأقصى للسطوع	200 شمعة
زاوية التشغيل	0 درجة مئوية (مطلق) إلى 135 درجة مئوية
معدل التحديث	60 هرتز
زوايا العرض	
أفقية	40/40
رأسية	30/10
المسافة بين وحدات البكسل	0.23868 مم (0.01 بوصة)

لوحة المفاتيح	
عدد المفاتيح	في الولايات المتحدة: 102 مفتاحًا في المملكة المتحدة: 103 مفتاحًا في البرازيل: 105 مفتاحًا في اليابان: 106 مفتاحًا
التصميم	QWERTY/AZERTY/Kanji

لوحة اللمس	
المنطقة النشطة:	
المحور س	90.00 مم
المحور ص	45.20 مم

البطارية	
النوع	بطارية أيون ليثيوم "الذكية" - 6 خلايا (2.6 أمبير/ساعة) بطارية أيون ليثيوم "الذكية" - 9 خلايا (2.8 أمبير/ساعة)
فترة الشحن	4 ساعات تقريبًا (عندما تكون البطارية فارغة الشحن بالكامل)
مدة التشغيل	تختلف مدة تشغيل البطارية وفقًا لظروف التشغيل، وقد يتناقص بصورة ملحوظة في حالات

معيية يتم فيها استهلاك الطاقة بشكل كبير.	
العمر الافتراضي للبطارية	تقريباً 300 دورة شحن/تفريغ
العمق	
6 خلايا	57.80 مم (بوصة 2.27)
9 خلايا	57.80 مم (بوصة 2.27)
الارتفاع	
6 خلايا	20.80 مم (بوصة 0.82)
9 خلايا	40.15 مم (بوصة 1.58)
العرض	
6 خلايا/9 خلايا	255.60 مم (بوصة 10.06)
الوزن	
6 خلايا	340.00 جم (0.75 رطل)
9 خلايا	504.50 جم (1.11 رطل)
الجهد الكهربائي	11.10 فولت تيار متردد
نطاق درجة الحرارة	
أثناء التشغيل	من 0 درجة مئوية إلى 35 درجة مئوية (من 32 درجة فهرنهايت إلى 95 درجة فهرنهايت)
أثناء التخزين	من -40 درجة مئوية إلى 65 درجة مئوية (من -40 درجة فهرنهايت إلى 149 درجة فهرنهايت)
بطارية خلية مصغرة	بطارية ليثيوم خلية مصغرة طراز CR2032 بقوة 3 فولت

مهايين التيار المتردد	
النوع	
الجهد الكهربائي للإدخال	100-240 فولت تيار متردد
تيار الإدخال (الحد الأقصى)	1.5 أمبير
تردد الإدخال	50 هرتز-60 هرتز
طاقة الإخراج	130 وات
تيار الإخراج	6.70 أمبير (مستمر)
الأبعاد	
العمق	76.20 مم (بوصة 3.00)
الارتفاع	25.40 مم (بوصة 1.00)
العرض	154.70 مم (بوصة 6.09)
نطاق درجة الحرارة	
أثناء التشغيل	من 0 درجة مئوية إلى 35 درجة مئوية (من 32 درجة فهرنهايت إلى 95 درجة فهرنهايت)
أثناء التخزين	من -40 درجة مئوية إلى 65 درجة مئوية (من -40 درجة فهرنهايت إلى 149 درجة فهرنهايت)

المكونات المعدنية	
العمق	271.00 مم (بوصة 10.66)
الارتفاع	26.80 مم-34.40 مم (بوصة 1.05 - 1.35)
العرض	410.8 مم (بوصة 16.17)
الوزن	2.90 كجم (6.39 رطل) مزود ببطارية مكونة من 6 خلايا ومحرر كرات أقراص وسائط

الجوانب البيئية	
نطاق درجة الحرارة:	
أثناء التشغيل	من 0 درجة مئوية إلى 35 درجة مئوية (من 32 درجة فهرنهايت إلى 95 درجة فهرنهايت)
أثناء عدم التشغيل	من -40 درجة مئوية إلى 65 درجة مئوية (من -40 درجة فهرنهايت إلى 149 درجة فهرنهايت)
الرطوبة النسبية (الحد الأقصى):	
أثناء التشغيل	من 10% إلى 90% (دون تكاثف)
أثناء عدم التشغيل	من 20% إلى 95% (دون تكاثف)
الحد الأقصى للاهتزاز:	
أثناء التشغيل	0.66 Grms (2 - 600 هرتز)
أثناء عدم التشغيل	1.30 Grms (2 - 600 هرتز)

ملاحظة: يتم قياس الاهتزاز باستخدام نطاق اهتزاز عشوائي يحاكي بيئة المستخدم.


الحد الأقصى لتحمل الاصطدام:

أثناء التشغيل	110 G (2 م ث)
أثناء عدم التشغيل	160 G (2 م ث)
ملاحظة: يُقاس الاستهلاك من خلال محرك القرص الثابت في وضع الإرتكاز العمودي وبثديّة نصف جيّبة زمنها 2 م/ث.	

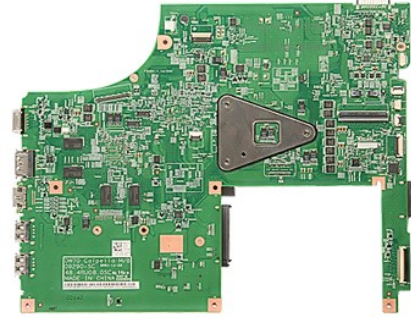
[رجوع إلى صفحة المحتويات](#)

لوحة النظام

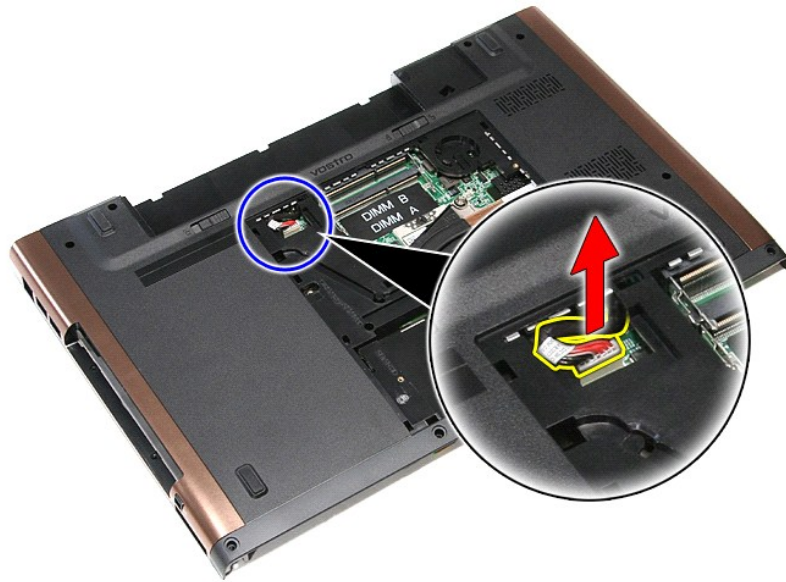
Dell™ Vostro™ 3700 دليل الخدمة

تحذير: قبل أن تبدأ العمل بداخل الكمبيوتر، يرجى قراءة معلومات الأمان الواردة مع جهاز الكمبيوتر. للحصول على معلومات إضافية حول أفضل الممارسات الأمانة، انظر الصفحة الرئيسية الخاصة بالتوافق التنظيمي على العنوان www.dell.com/regulatory_compliance 

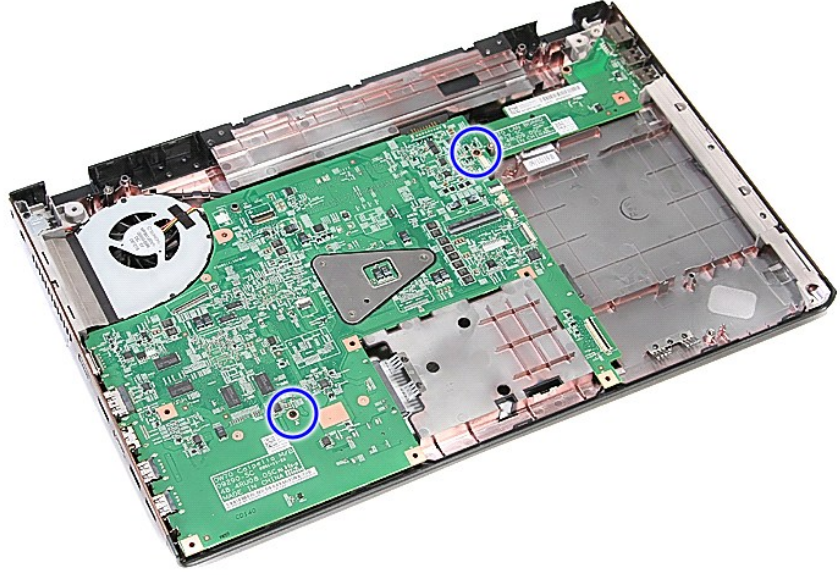
إزالة لوحة النظام



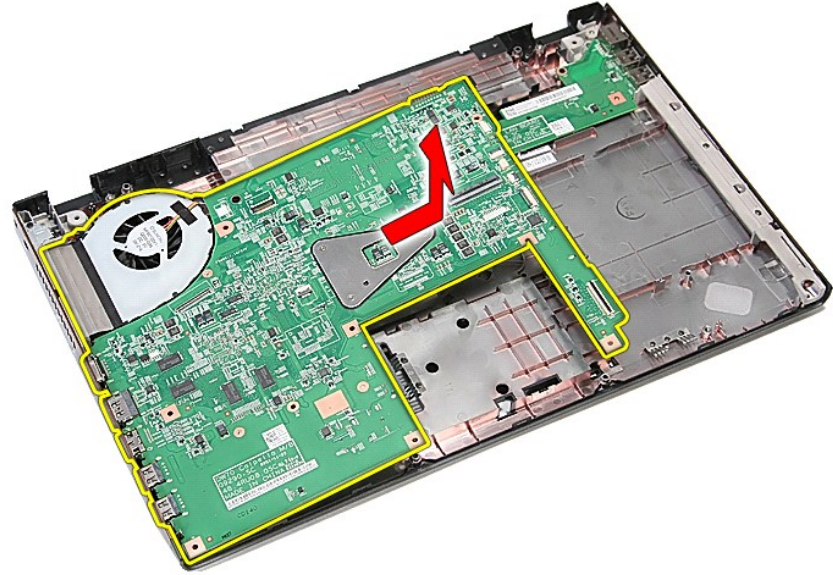
1. اتبع الإجراءات الواردة في قسم [فيل العمل داخل الكمبيوتر](#).
2. قم بإزالة البطارية.
3. قم بإزالة غطاء القاعدة.
4. قم بإزالة البطارية الخلفية المصغرة.
5. قم بإزالة محرك القرص الثابت.
6. قم بإزالة محرك الأقراص الضوئية.
7. قم بإزالة بطاقة الشبكة اللاسلكية محلية النطاق (WLAN).
8. قم بإزالة الذاكرة.
9. قم بإزالة لوحة المفاتيح.
01. قم بإزالة مستند راحة اليد.
11. قم بإزالة طعة ExpressCard.
21. قم بإزالة مجموعة الشاشة.
31. افصل كابل DC-in (دخل التيار المستمر) من الموصل الموجود في لوحة النظام.



41. قم بفك المسامير المثبتة للوحة النظام في الكمبيوتر.



51. ارفع لوحة النظام لأعلى ولخارج الكمبيوتر برفق.




إعادة وضع لوحة النظام

لإعادة وضع لوحة النظام، قم بتنفيذ الخطوات التالية بترتيب عكسي.

[رجوع إلى صفحة المحتويات](#)

بطاقة الشبكة اللاسلكية محلية النطاق (WLAN)

Dell™ Vostro™ 3700 دليل الخدمة

تحذير: قبل أن تبدأ العمل بداخل الكمبيوتر، يرجى قراءة معلومات الأمان الواردة مع جهاز الكمبيوتر. للحصول على معلومات إضافية حول أفضل الممارسات الأمانة، انظر الصفحة الرئيسية الخاصة بالتوافق التنظيمي على العنوان www.dell.com/regulatory_compliance. 

إزالة بطاقة WLAN



1. اتبع الإجراءات الواردة في قسم [قبل العمل داخل الكمبيوتر](#).
2. قم بإزالة البطارية.
3. قم بإزالة [غطاء القاعدة](#).
4. افصل كبلات الهوائي من بطاقة WLAN.



5. قم بإزالة المسامير المثبتة لبطاقة WLAN في لوحة النظام.



6. اسحب بطاقة WLAN بعيداً عن الموصل الخاص بها الموجود في لوحة النظام، وقم بإزالتها من الكمبيوتر.



إعادة وضع بطاقة WLAN

لإعادة وضع بطاقة WLAN، قم بتنفيذ الخطوات الواردة أعلاه بترتيب عكسي.

[رجوع إلى صفحة المحتويات](#)

العمل على جهاز الكمبيوتر

دليل الخدمة Dell™ Vostro™ 3700

قبل العمل داخل الكمبيوتر

الأدوات الموصى باستخدامها

إيقاف تشغيل الكمبيوتر

بعد العمل داخل الكمبيوتر

قبل العمل داخل الكمبيوتر

استعن بإرشادات السلامة التالية لمساعدتك على حماية الكمبيوتر من أي تلف محتمل، وللمساعدة كذلك على ضمان سلامتك الشخصية. ما لم تتم الإشارة إلى غير ذلك، يفترض كل إجراء وارد بهذا المستند توفر الشروط التالية:

- 1 تتبع الخطوات في قسم العمل على جهاز الكمبيوتر.
- 1 قبلك بقراءة معلومات الأمان الواردة مع الكمبيوتر.
- 1 يمكن استبدال أحد المكونات أو -- في حالة شرانه بصورة منفصلة-تثبيته من خلال اتباع إجراءات الإزالة بترتيب عكسي.

تحذير: قبل أن تبدأ العمل داخل الكمبيوتر، يرجى قراءة معلومات الأمان الواردة مع جهاز الكمبيوتر. للحصول على معلومات إضافية حول أفضل الممارسات الآمنة، انظر الصفحة الرئيسية الخاصة بالتوافق التنظيمي على العنوان www.dell.com/regulatory_compliance.

تنبيه: قد يتم الكثير من عمليات الإصلاح بواسطة فني خدمة موثوق به. يجب القيام باستكشاف الأخطاء وحلها وعمليات الإصلاح فقط إذا كان مصرح لك في وثائق المنتج أو كما موضح على الإنترنت أو خلال الخدمة الهاتفية وفريق الدعم. لا يغطي الضمان أي تلف ناتج عن أعمال صيانة غير معتمدة من قبل Dell. اقرأ إرشادات الأمان الواردة مع المنتج واحرص على اتباعها.

تنبيه: لتجنب تفريغ شحنة الكهرباء الاستاتيكية، قم بتأريض نفسك عن طريق استخدام عصاية اليد المضادة للكهرباء الاستاتيكية أو لمس سطح معدني غير مطلي (مثل الموصل الموجود على الجزء الخلفي لجهاز الكمبيوتر) بشكل دوري.

تنبيه: تعامل مع المكونات والبطاقات بحذر. لا تلمس المكونات أو مناطق التلامس الموجودة على إحدى البطاقات. أمسك البطاقة من حوافها أو من دعامة التركيب المعدنية الخاصة بها. أمسك المكونات مثل المعالج من الحواف، وليس من السنون الموجودة به.

تنبيه: عندما تقوم بفصل أحد الكابلات، اسحبها من موصل الكابل أو من لسان السحب الخاص به، وليس من الكابل نفسه. بعض الكابلات بها موصلات مزودة بألسنة تثبيت، واضغط على ألسنة التثبيت للداخل قبل فصل الكابل. أثناء سحب الموصلات لفصلها، حافظ على محلاتها بشكل مسطوي لتجنب نفي أي من سنون الموصل. تأكد أيضاً من صحة اتجاه ومحاذاة كلا الموصلين قبل توصيل الكابل.

ملاحظة: قد تظهر ألوان الكمبيوتر الخاص بك وبعض المكونات المحددة بشكل مختلف عما هو مبين في هذا المستند.

لتجنب إتلاف الكمبيوتر، قم بتنفيذ الخطوات التالية قبل بدء التعامل مع الأجزاء الداخلية للكمبيوتر:

1. تأكد من استواء سطح العمل ونظافته لتجنب تعرض غطاء الكمبيوتر للخدش.
2. قم بإيقاف تشغيل الكمبيوتر (انظر [إيقاف تشغيل الكمبيوتر](#)).
3. في حالة توصيل الكمبيوتر بجهاز إرساء (متصل) مثل قاعدة وسائط أو شريحة بطارية اختيارية، قم بإلغاء توصيله.

تنبيه: لفصل كبل شبكة، قم أولاً بفصل الكبل من الكمبيوتر، ثم افصله من جهاز الشبكة.

4. افصل كل كبلات الشبكة عن الكمبيوتر.
5. افصل الكمبيوتر وجميع الأجهزة المتصلة به من مأخذ التيار الكهربائي.
6. أغلق الشاشة واقبب الكمبيوتر على وجهه على سطح مستو.

تنبيه: لتفادي تلف لوحة النظام، يجب إزالة البطارية الرئيسية قبل إجراء أعمال الصيانة على الكمبيوتر.

7. قم بإزالة البطارية الرئيسية (انظر [البطارية](#)).
8. قم بقلب الكمبيوتر إلى الوضع الصحيح.
9. قم بفتح الشاشة.
01. اضغط على زر التشغيل لتأريض لوحة النظام.

تنبيه: للحماية من الصدمات الكهربائية، عليك أولاً فصل الكمبيوتر عن مأخذ التيار الكهربائي قبل فتح الشاشة.

تنبيه: قبل لمس أي من المكونات الداخلية للكمبيوتر، عليك بعزل نفسك أرضياً عن طريق لمس أي سطح معدني غير مطلي، مثل السطح المعدني الموجود على الجزء الخلفي من الكمبيوتر. قم بصفة دورية أثناء عملك بلمس سطح معدني غير مطلي من وقت لآخر بتبديد أي كهرباء إستاتيكية قد تضر بالمكونات الداخلية.

11. قم بإزالة أية بطاقات ExpressCards أو Smart Cards من الفتحات المناسبة.
21. قم بإزالة محرك القرص الثابت (انظر [محرك القرص الثابت](#)).

الأدوات الموصى باستخدامها

قد يتطلب تنفيذ الإجراءات الواردة في هذا المستند توفر الأدوات التالية:

- 1 ممك صغير مستوي الحافة
- 1 0# ممك براغي من نوع Phillips
- 1 1# ممك براغي من نوع Phillips
- 1 مخطاط بلاستيكي صغير
- 1 القرص المضغوط لبرنامج تحديث Flash BIOS

إيقاف تشغيل الكمبيوتر

تنبيه: لتفادي فقد البيانات، احفظ جميع الملفات المفتوحة وقم بإغلاقها، ثم قم بإنهاء جميع البرامج المفتوحة قبل إيقاف تشغيل الكمبيوتر.

1. إيقاف تشغيل نظام التشغيل:

1 في نظام التشغيل Windows Vista®:

انقر فوق **Start** (إبدأ) ، ثم انقر فوق السهم الموجود في الركن السفلي الأيمن من قائمة **Start** (إبدأ) كما هو موضح أدناه، ثم انقر فوق **Shut Down** (إيقاف التشغيل).



1 في **Windows® XP**:

انقر فوق **Start** (إبدأ) ← **Turn Off Computer** (أوقف تشغيل الكمبيوتر) ← **Turn Off** (إيقاف التشغيل).

يتوقف الكمبيوتر عن العمل بعد اكتمال عملية إيقاف نظام التشغيل.

2. تأكد من إيقاف تشغيل الكمبيوتر وجميع الأجهزة المتصلة به. في حالة عدم إيقاف تشغيل الكمبيوتر والأجهزة المتصلة به تلقائيًا عند إيقاف تشغيل نظام التشغيل، اضغط مع الاستمرار على زر الطاقة لمدة 6 ثوان تقريبًا لإيقاف تشغيلها.

بعد العمل داخل الكمبيوتر

بعد استكمال أي من إجراءات إعادة التركيب، تأكد من توصيل أية أجهزة خارجية وبطاقات وكبلات قبل تشغيل الكمبيوتر.

⚠ **تنبيه:** لتفادي إتلاف الكمبيوتر، استخدم فقط البطارية المصممة خصيصًا لهذا النوع من أجهزة كمبيوتر **Dell**. لا تستخدم البطاريات المصممة لأجهزة كمبيوتر **Dell** الأخرى.

1. صل أي أجهزة خارجية، مثل مضاعف المنفذ، أو شريحة البطارية، أو قاعدة الوسائط، وأعد وضع أي بطاقات (مثل **ExpressCard**).

⚠ **تنبيه:** لتوصيل كابل شبكة، قم أولاً بتوصيل الكابل بجهاز الشبكة ثم وصله بالكمبيوتر.

2. قم بتوصيل أي كبلات هاتف أو شبكة بالكمبيوتر.

3. قم باستبدال [البطارية](#).

4. قم بتوصيل الكمبيوتر وكافة الأجهزة المتصلة بالمآخذ الكهربائية الخاصة بها.

5. قم بتشغيل الكمبيوتر.

[رجوع إلى صفحة المحتويات](#)